



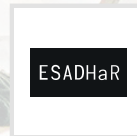
Normandie Université

ÉDITION
2020-2021

**OFFRE
DE FORMATION
DOCTORALE**



// LES PARTENAIRES //



Ce programme de formation doctorale ne pourrait avoir lieu sans le soutien de nos partenaires, financeurs, intervenants, institutionnels et associations.

Nous tenons tous à les remercier très chaleureusement pour leur implication.

PRÉAMBULE

Chère doctorante, cher doctorant,

Depuis 2017, la Communauté d'universités et d'établissements (ComUE) Normandie Université délivre le diplôme de Doctorat. A l'échelle du territoire normand, vous êtes près de 1800 doctorants à préparer votre Doctorat dans l'une de ses huit écoles doctorales (ED) thématiques :

- ED Economie-Gestion Normandie (ED EGN, n°242)
- ED Droit Normandie (ED DN, n°98)
- ED Histoire, Mémoire, Patrimoine, Langage (ED HMPL, n°558)
- ED Homme, Sociétés, Risques, Territoire (ED HSRT, n°556)
- ED Normande de Biologie Intégrative Santé Environnement (ED nBISE, n°497)
- ED Normande de Chimie (ED NC, n°508)
- ED Mathématiques, Information, Ingénierie des Systèmes (ED MIIS, n°590)
- ED Physique, Sciences de l'Ingénieur, Matériaux, Énergie (ED PSIME, n°591)

La coordination de la formation doctorale est confiée au **Collège des Écoles Doctorales (CED)**, une composante interne de la ComUE Normandie Université. Les membres qui siègent au CED sont les vice-présidences et les directions de la Recherche des établissements, les Pôles doctoraux (Maisons du Doctorat) des trois sites normands, les directions des ED ainsi que leurs gestionnaires et leurs représentants élus des doctorants. Le CED constitue ainsi un lieu de partage, de concertation et de proposition inter-établissements et inter-ED. Il lui revient de veiller à l'application par les ED des règles relatives à l'inscription et au suivi des doctorants, d'organiser des événements/animations (MT180s, Cérémonie annuelle de remise des diplômes de Doctorat, etc.) et de définir et mettre en œuvre une formation doctorale vous aidant à construire votre projet professionnel.

La formation doctorale a pour principal objectif d'accompagner chaque doctorant.e dans l'élaboration de son projet professionnel et de positionner les futurs docteurs dans une situation favorable pour leur poursuite de carrière, qu'ils s'orientent vers le milieu académique ou non académique. Placée sous la responsabilité du CED, l'offre globale de formations doctorales implique les établissements fondateurs de la ComUE (les trois universités et l'INSA de Rouen), ainsi que les établissements associés (ESADHaR, ésam, UniLaSalle, ESIGELEC, CESI) et les établissements partenaires (GANIL, ESITC, ENVA, ANSES) qui accueillent des doctorants. Cette formation doctorale bénéficie du soutien humain et financier de ces établissements et de la Région Normandie.

Quel que soit votre profil (établissement, ED, discipline, financement dédié, salariat, etc.), deux types de formations vous sont proposés tout au long de votre thèse :

- **Formations scientifiques/thématiques**, spécifiques et coordonnées par votre ED
- **Formations transversales/professionnalisantes**, mutualisées et coordonnées par le CED

Construites en lien étroit avec l'ensemble des établissements normands, **les formations transversales sont regroupées dans ce livret**, également accessible sur le site web de Normandie Université. Ce livret compte 40 formations, soit un volume global de près de 600 h, dont une nette majorité est dupliquée entre les sites de Caen, Le Havre et de Rouen. Elles sont répertoriées en cinq modules d'acquisition de compétences complémentaires et trois parcours professionnels :

- Communication et savoir-être (module)
- Méthodologie et outils de la thèse (module)
- Protéger, valoriser et diffuser les résultats et produits de la recherche (module)
- Accompagnement du devenir professionnel (module)
- Diffusion de la culture scientifique, technique et industrielle (module)
- Recherche et enseignement supérieur (parcours)
- Entreprise (parcours)
- Carrières dans les agences et les administrations territoriales, nationales et internationales (parcours).

Parmi ces formations figurent les séminaires "Créer et Innover" et les "Doctoriales" (organisées tous les deux ans), ainsi que l'animation "Ma thèse en 180s". En accord avec l'arrêté de 2016 sur la Formation doctorale, le livret compte aussi une formation à l'intégrité scientifique.

Le livret regroupe des fiches de présentation qui précisent, pour chaque formation, son contenu, ses objectifs et ses spécificités. Une rubrique "Public" indique si nécessaire l'année de thèse attendue (D1, D2 ...) pour suivre la formation ; des prérequis sont parfois affichés. Merci d'y être vigilant car leur non-respect pénalise tous les participants et ne permet pas au formateur d'optimiser le temps de formation.

Vous êtes libre de choisir chaque formation individuellement ou d'opter pour un module ou un parcours complet. Dans ce dernier cas, la ComUE Normandie Université vous délivrera en fin de thèse une attestation de suivi du parcours professionnel. Selon les ED, l'autorisation de soutenances peut être conditionnée par un volume de formations suivies pendant la thèse (cf règlements intérieurs des ED, <http://www.normandie-univ.fr/les-ecoles-doctorales-normandie-universite>). Le respect de ces règles relève exclusivement de votre ED de rattachement, sur la base des attestations de suivi délivrées par les gestionnaires.

// MODALITÉS D'ORGANISATION DES FORMATIONS

Les lieux et dates des formations sont fixés au début de l'année universitaire pour chaque site (Caen, Le Havre et Rouen). Une formation ouvre dès l'inscription d'un nombre minimal de 10 doctorants. En cas d'empêchement, tout doctorant inscrit doit impérativement prévenir Mme Sandrine MAVIEL (sandrine.maviel@unicaen.fr, pour le site de Caen) ou M. Emmanuel AVRIL (emmanuel.avril@univ-rouen.fr, pour les sites de Rouen et du Havre) pour que cette formation puisse être proposée à un doctorant en liste d'attente. **Aucun doctorant non inscrit ne sera autorisé à suivre une formation.**

Si le nombre d'inscrits sur un site est insuffisant, les doctorants pourront se déplacer sur un autre site normand où cette formation est aussi dispensée. Avec son accord préalable, les frais de déplacement pourront être pris en charge par l'ED de rattachement (le co-voiturage est fortement recommandé). Certaines formations pourront également être organisées en distanciel (information fournie lors de l'appel à inscription).

A l'issue de chaque formation, vous serez invité.e à renseigner un questionnaire d'évaluation qui sera utilisé pour faire évoluer l'offre de formations et répondre ainsi à vos besoins et attentes. Ce questionnaire conditionne aussi l'obtention d'une attestation de participation.

// GESTION DES FORMATIONS DISCIPLINAIRES (ED) ET MUTUALISÉES (LIVRET DU CED)

Formations disciplinaires : gérées par les secrétariats des ED (voir les sites web des ED).

Formations mutualisées : gérées par les services dédiés des établissements et par site :

Contact Université de Caen Normandie

Sandrine MAVIEL

Pôle formation doctorale

Direction de la Recherche et de l'Innovation (DRI)

sandrine.maviel@unicaen.fr

Tél. : 02.31.56.64.87

Contact Université Le Havre Normandie/Université de Rouen Normandie et INSA Rouen Normandie

Emmanuel AVRIL

Gestionnaire des formations ED/CED

Université de Rouen Normandie

Direction Recherche et Valorisation (DRV)

emmanuel.avril@univ-rouen.fr

Tél. : 02.35.14.62.66

// ORGANISATION DES INSCRIPTIONS AUX FORMATIONS MUTUALISÉES

Mise en ligne des informations sur le site de chaque établissement :
octobre 2020

- Livret des formations : présentation, organisation et fiches descriptives des formations (objectifs, intervenant(s), programme, volume horaire, public concerné, prérequis éventuels).

Inscription en ligne

- 30 à 45 jours avant chaque formation, mise en ligne d'une fiche d'inscription.

Modalités d'inscription

- **J-30 à 45** : le "contact établissement" vous adresse la fiche descriptive de la formation et les informations utiles.
- Inscrivez-vous de préférence dès l'ouverture des inscriptions (chaque formation dispose d'un nombre limité de places).
- **J -10** : confirmation de votre inscription
- **J -1** : message de rappel
- **J à J+1** : envoi d'un lien par courriel par le "contact établissement" pour accéder au questionnaire d'évaluation.
- Renseignez dès la fin de la formation le questionnaire d'évaluation en ligne.

Chaque formation représente un coût élevé pour la collectivité académique normande, la Région Normandie et les grands organismes de recherche. L'ensemble de ces acteurs a fait le choix de doter la formation doctorale normande d'importants moyens humains et financiers pour vous permettre d'élargir vos champs de compétences et faciliter la poursuite de votre parcours professionnel.

Nous attendons de vous un comportement exemplaire dans le suivi et le respect des règles définies par le Collège des Écoles Doctorales (inscription, assiduité, désistement, enquêtes d'évaluation).

En vous souhaitant une bonne formation doctorale !

Les équipes de gestion de la formation doctorale en Normandie

FORMATIONS MUTUALISÉES

MODULES "COMMUNICATION ET SAVOIR-ÊTRE"

- ◆ Intégrité scientifique p.12
- ◆ Anglais p.13
- ◆ Français Langue Etrangère p.14
- ◆ Maîtriser sa communication professionnelle auprès des acteurs du monde socio-économique p.15
- ◆ Animer et conduire une réunion p.16
- ◆ Stéréotypes du genre et mécanisme sexiste p.17
- ◆ Prévenir le harcèlement et les violences sexistes et sexuelles au travail p.18

MODULES "MÉTHODOLOGIES ET OUTILS DE LA THÈSE"

- ◆ Protection des données à caractère personnel p.20
- ◆ Les normes AFNOR, EN, ISO... et influence p.21
- ◆ Rechercher l'information p.22
- ◆ Évaluation de la recherche : Initiation à la bibliométrie p.23
- ◆ Initiation à la science ouverte (open science) p.24
- ◆ Gérer ses flux d'information - Zotero : un outil libre pour stocker / organiser ses ressources numériques et créer / gérer des bibliographies p.25
- ◆ Lecture rapide de documents p.26
- ◆ Aide à la rédaction d'une production scientifique p.27
- ◆ Mener sa thèse comme un projet p.28
- ◆ Savoir mettre en forme des figures et illustrations pour publier des articles et rédiger sa thèse : initiation logiciel libre GIMP p.29
- ◆ Règles et usages de publication d'un article scientifique p.30
- ◆ Développer une stratégie de présence numérique sur Internet (réseaux sociaux, identifiants numériques chercheurs) p.31

MODULES "PROTÉGER, VALORISER ET DIFFUSER LES RÉSULTATS ET PRODUITS DE LA RECHERCHE"

- ◆ Protéger, valoriser et diffuser les résultats et produits de la recherche en Sciences Technologiques et Santé p.34
- ◆ Protéger, valoriser et diffuser les résultats et produits de la recherche en Sciences Humaines et Sociales, Droit, Sciences Economiques et Gestion. p.35

MODULES D'ACCOMPAGNEMENT DU DEVENIR PROFESSIONNEL

- ◆ Créer et innover p.38
- ◆ Doctoriales p.39
- ◆ Développer son réseau professionnel p.40
- ◆ De la thèse à l'emploi : connaître le marché de l'emploi p.41
- ◆ De la thèse à l'emploi : construire son projet professionnel p.42
- ◆ De la thèse à l'emploi : CV et lettre de motivation p.43
- ◆ Entretien de recrutement et du e-recrutement p.44

MODULES DE DIFFUSION DE LA CULTURE SCIENTIFIQUE, TECHNIQUE ET INDUSTRIELLE

- ◆ Actions de diffusion de la culture scientifique, technique et industrielle p.48
- ◆ Ma Thèse en 180s p.51
- ◆ Se former aux bases de la médiation scientifique p.52
- ◆ Se former aux outils innovants de présentation d'une thèse p.53

PARCOURS RECHERCHE ET ENSEIGNEMENT SUPÉRIEUR

- ◆ Structure et fonctionnement de l'Enseignement Supérieur et de la Recherche p.56
- ◆ Financement et management des projets de recherche p.57
- ◆ Modules pédagogiques de l'INSPÉ (Institut National Supérieur du Professorat et de l'Education) p.58

PARCOURS ENTREPRISE

- ◆ Intelligence économique et stratégique p.60
- ◆ Comprendre le fonctionnement d'une entreprise p.61
- ◆ Manager l'innovation p.62
- ◆ Création d'entreprises innovantes p.63

PARCOURS CARRIÈRES DANS LES AGENCES ET LES ADMINISTRATIONS TERRITORIALES, NATIONALES ET INTERNATIONALES

- ◆ Les opportunités d'emplois pour les docteurs dans les collectivités territoriales p.66
- ◆ Les opportunités d'emplois dans les institutions européennes et les organisations internationales p.67

de la pensée d'un certain nombre de auteurs, mais tout cela relève de réflexions qui ont cours aujourd'hui (Meyer et Wernick, 1985, 2001), de reconstructions de réflexions de certains grands auteurs (voir, par exemple, Powell et DiMaggio, 1991; Scott et Christensen, 2001). Tout cela contribue à la construction d'une perspective en management stratégique, par exemple, qui voit cependant comme une perspective, par exemple, « Laroche et Nioche, 1998 ».

En somme, la TNI s'est institutionnalisée comme un courant de pensée en sociologie des organisations (Lewin et Volberda, 1999). La TNI n'est pas étrangère à la simplification que certains écrits en management stratégique (L.2) et qui méritent d'être relativisée (L.3).

1.1. Les modalités de l'institutionnalisation de la TNI

On peut emprunter à McKinley et al. (1999) les explications nouvelles empruntées à un mélange de travaux empiriques et théoriques d'accumulation de la pensée organisationnelle pour intéresser une large audience. La filiation de la TNI par rapport à la pensée organisationnelle de certains premiers sociologues tels que Weber, qui assure une certaine légitimité. En théorie, également dans la tradition de l'approche structurale de l'influence de l'environnement sur le fonctionnement, il est question, avec la TNI, des nouvelles questions de l'approche technique, n'est cependant pas le seul point de nouveauté. Celle-ci se traduit également par un niveau d'analyse original, le caractère pertinent d'investigation, le fait d'autre part dans la partie sociale. Dans sa vision, l'accent sur les éléments constitutifs de la réalité sociale privilégie les dimensions, central et rôle que lui



MODULES
"COMMUNICATION ET SAVOIR-ÊTRE"

INTÉGRITÉ SCIENTIFIQUE

// OBJECTIFS

- ◆ Répondre à l'obligation faite aux universités et organismes de recherche (laboratoires, écoles doctorales) de former et sensibiliser les doctorants à l'intégrité scientifique afin de diffuser sa recherche de manière responsable
- ◆ Donner aux doctorants un aperçu à la fois théorique et pratique de ce qu'est l'intégrité scientifique
- ◆ Initier les doctorants à une démarche réflexive quant à leur propre démarche scientifique et à la place qu'ils accordent à l'intégrité scientifique

// PROGRAMME

INTERVENANT

Francis GUÉRIN, Maître de conférences en sociologie, Institut National des Sciences Appliquées Rouen Normandie, Laboratoire DySoLab (Université de Rouen Normandie).

PROGRAMME

Introduction

- ◆ Pourquoi un séminaire sur ce thème
- ◆ Distinction entre morale, éthique, déontologie et intégrité

1. L'émergence de la question de l'intégrité scientifique :

- ◆ une dimension historique : à la confluence de plusieurs tendances lourdes de nos sociétés (critique de la science, montée générale de la question éthique, compétition dans le monde scientifique)
- ◆ dimension géographique : une prise de conscience internationale, et non franco-française (quelques textes fondamentaux)
- ◆ dimension institutionnelle : les "gendarmes" de l'éthique et de l'intégrité en France
- ◆ dimension disciplinaire : ces questions se posent différemment en sciences sociales et humaines, sciences exactes et de la matière, sciences médicales et biomédicales (quelques illustrations)

2. Les principaux manquements à l'intégrité scientifique et leurs pistes de "solution" actuelles

- ◆ la fraude et ses trois formes : falsification et fabrication des résultats, (auto-)plagiat
- ◆ les pratiques questionnables de recherche (PQR) : une nébuleuse difficile à quantifier et à déceler 'embellissement des données, omission ou sélection de résultats, émiettement des publications, citations incomplètes ou caviardées, non conservation ou utilisation sélective des données, etc.
- ◆ les conflits d'intérêt : revues d'articles ou évaluation de demandes de financement/contrat de recherche
- ◆ les méconduites liées aux signatures de publications ("oubli" d'auteur, ajouts de non contributeurs, non-respect des usages disciplinaires, imposition de signataire

Conclusion : quel statut pour "l'erreur de bonne foi en science ?

3 - Débat avec les participants

// REMARQUE

Gestion administrative (inscriptions, enquêtes...)

Sandrine MAVIEL : doctorants de Caen
Emmanuel AVRIL : doctorants de Rouen et du Havre

2 groupes **Site de Caen**

1 groupe **Site de Rouen
Mont-Saint-Aignan**

1 groupe **Site de Rouen
Madrillet**

1 groupe **Site du Havre**



4h
/groupe



Doctorants
de 1^{re} année

CAPACITÉ D'ACCUEIL

ouverture d'un groupe à 10 inscrits
30 personnes maximum par groupe.

ANGLAIS

// OBJECTIFS

- ◆ Donner les outils nécessaires pour communiquer en anglais dans un environnement académique et professionnel
- ◆ Entraîner à la communication orale et écrite pour valoriser des travaux de recherche dans un environnement international

// PROGRAMME

INTERVENANT

Enseignants en anglais des Universités

CONTENU DE LA FORMATION

- ◆ Rédaction professionnelle : emails, lettres, CV (format writing)
- ◆ Interaction orale/prise de parole spontanée : parler autour d'un café (social English)
- ◆ Interaction professionnelle orale (téléphone, vidéoconférence, entretiens...)
- ◆ Rédaction scientifique niveau 1 (abstracts, analyses, rapports...)
- ◆ Participation à une réunion (argumenter, questionner, résumer...)

// REMARQUE

Possibilité de TOEIC. Prise en charge par les doctorants et les ED.

Gestion administrative (inscriptions, enquêtes...)

Sandrine MAVIEL : doctorants de Caen

Emmanuel AVRIL : doctorants de Rouen

Christine LE BODO : doctorants du Havre



FRANÇAIS LANGUE ÉTRANGÈRE

// OBJECTIFS

Communiquer en français dans des situations de la vie quotidienne par l'acquisition d'un lexique formel et informel et le développement de compétences grammaticales adaptées aux échanges sociaux quotidiens, grâce à la mise en place de stratégies interactives pour développer les savoir-faire et les savoir-être chez l'apprenant.

// PROGRAMME

INTERVENANTS

Olivia JAGAR, enseignante FLE, Université de Rouen Normandie

Carré international, Université de Caen Normandie

Eric MARTEL, FLE Université Le Havre Normandie

2 groupes :

- ◆ Groupe 1 "intermédiaire" : 10 cours de 3h
- ◆ Groupe 2 "débutant" : 10 cours de 3h

CONTENU DE LA FORMATION

Niveau débutants

- ◆ Se présenter et présenter quelqu'un
- ◆ Saluer de manière simple
- ◆ Utiliser des formules de politesse
- ◆ Parler et poser des questions sur le jour, l'heure et la date
- ◆ Demander et donner son chemin
- ◆ Faire des achats
- ◆ Parler de ses goûts
- ◆ Parler de gastronomie, commander au restaurant
- ◆ Écrire une carte postale simple
- ◆ Parler de ses loisirs et de ses voyages

Niveau intermédiaire

- ◆ Parler de soi et des autres
- ◆ Parler de son environnement immédiat, de sa vie quotidienne et de son parcours.

- ◆ Communiquer sur les nouvelles technologies
- ◆ Exprimer ses sentiments, donner ses impressions
- ◆ Réagir à un fait de société, exprimer son point de vue sur un sujet familier.

// REMARQUE

Inscriptions en ligne pour Caen :

<http://international.unicaen.fr/langues-et-certifications/programmes-linguistiques-d-integration>

Gestion administrative (inscriptions, enquêtes...)

Sandrine MAVIEL : doctorants de Caen

Emmanuel AVRIL : doctorants de Rouen

Christine LE BODO : doctorants du Havre

Inscriptions au fil de l'année sur
le site de Caen



2 groupes
site de Rouen Mont-Saint-Agnan

1 groupe **site du Havre**



30h à 36h
par groupe
de niveau



Tout doctorant

CAPACITÉ D'ACCUEIL

Ouverture d'un groupe à 10 inscrits.
20 personnes maximum par groupe
à l'université de Rouen Normandie et
l'Université Le Havre Normandie et
10 à l'Université de Caen Normandie.

MAÎTRISER SA COMMUNICATION PROFESSIONNELLE AUPRÈS DES ACTEURS DU MONDE SOCIO-ÉCONOMIQUE

// OBJECTIFS

- ◆ Permettre au participant de communiquer avec aisance sur les retombées de ses recherches et de sa thèse dans le monde socio-économique
- ◆ Faire prendre conscience de l'importance de s'attacher à la forme de sa communication en situation professionnelle,
- ◆ Apprendre à donner de la place à son interlocuteur dans les différents contextes rencontrés
- ◆ Permettre de s'évaluer sur ses talents d'intervenants et de se fixer des objectifs de progrès réalistes et réalisables.

// PROGRAMME

INTERVENANT

Véronique LENFANT

CONTENU DE LA FORMATION

Le doctorant se trouve confronté à des situations de communication professionnelles très différentes selon ses interlocuteurs. Mais en tout état de cause, il s'agit toujours, pour lui, de valoriser l'état de ses recherches ou de démontrer la valeur ajoutée apportée par sa thèse ou de convaincre de possibles partenaires socio-économiques.

Il s'agit de transmettre, dans les meilleures conditions, un message, engageant pour le doctorant, à un interlocuteur qui n'a pas forcément la même culture, le même langage, le même métier, le même niveau intellectuel, et qui doit cependant l'entendre et le comprendre.

Communiquer n'est pas "émettre une succession d'informations", c'est transmettre du sens à son interlocuteur.

Communiquer nécessite de connaître les attentes de son interlocuteur, d'avoir réfléchi à ce qui est important qu'il comprenne et qu'il retienne, aux informations à transmettre, en même temps que d'avoir réfléchi à la meilleure façon de les transmettre, afin de l'intéresser et/ou de le convaincre.

Présenter ses travaux nécessite donc de travailler à la fois sur le contenu et à la fois sur la forme de sa communication.

Chaque type d'interlocuteurs nécessitera de définir un angle spécifique de présentation. C'est un travail différent de l'écriture de la thèse.

Que nous le voulions ou pas, nous donnons une forme à notre communication. De cette forme dépend notre capacité à emporter l'adhésion de nos interlocuteurs.

// REMARQUE

Gestion administrative (inscriptions, enquêtes...)

Sandrine MAVIEL : doctorants de Caen

Emmanuel AVRIL : doctorants de Rouen et du Havre

1 groupe
site de Caen

1 groupe
site de Rouen Mont-Saint-Aignan

12h

Doctorants à partir
de la 2^e année

CAPACITÉ D'ACCUEIL
Ouverture d'un groupe à 10 inscrits.
20 personnes maximum par groupe.

ANIMER ET CONDUIRE UNE RÉUNION

// OBJECTIFS

- ◆ Acquérir certaines techniques afférentes aussi bien aux méthodes utilisées qu'aux processus liés à la dynamique d'un groupe de personnes en réunion
- ◆ Apprendre à développer des savoir-faire et des attitudes proactives et positives pour faire face aux situations délicates rencontrées (manque de préparation, démotivation, retards, désaccord entre participants, compte rendu etc...)
- ◆ Accroître son professionnalisme dans cette pratique.

// PROGRAMME

INTERVENANT

Antoine LANCESTRE, Consultant en développement personnel, gestion des ressources humaines et management, Cabinet Projectif Conseils.

CONTENU DE LA FORMATION

La formation alternera des apports de connaissances liées à la conduite de réunion avec des mises en situation sous forme de jeux de rôle ou d'études de cas apportés par les participants ou l'animateur. Les apports suivants seront réalisés :

- ◆ Les différents types de réunion au sein des organisations
- ◆ La fonction D'ORGANISATION du travail : la préparation des réunions, les méthodes utilisées, l'anticipation des décisions et de leur application, le suivi et le compte rendu des réunions
- ◆ La fonction D'ECOUTE ACTIVE et OBJECTIVE : les rôles de l'animateur et les techniques d'animation (techniques, attitudes et art du questionnement)
- ◆ La fonction D'INTÉGRATION CONFLICTUELLE : la gestion des situations difficiles et la régulation des comportements tenus par les participants

- ◆ La fonction D'ÉLUCIDATION : la compréhension et la résolution des problèmes humains et techniques délicats rencontrés et qui perturbent le bon fonctionnement du travail en réunion.

Un code de bonne conduite peut être conçu au cours de la formation permettant ainsi de transférer en pratique les connaissances apprises dans les organisations ou travailleront les participants à l'issue de la formation.

Les résultats attendus

- ◆ Une plus grande aisance pour une meilleure capacité à mener les réunions et ne pas subir ses effets négatifs habituels.
- ◆ L'atteinte des objectifs fixés aux différentes réunions menées.

// REMARQUE

Gestion administrative (inscriptions, enquêtes...)

Sandrine MAVIEL : doctorants de Caen
Emmanuel AVRIL : doctorants de Rouen et du Havre

1 groupe **site de Caen**

1 groupe **site de Rouen
Mont-Saint-Aignan**

1 groupe **site de Rouen Madrillet**

1 groupe **site du Havre**



6h



Doctorants à partir
de la 2^e année

CAPACITÉ D'ACCUEIL

Ouverture d'un groupe à partir de 10 inscrits.
25 personnes maximum par groupe

STÉRÉOTYPES DE GENRE ET MÉCANIQUE SEXISTE

// OBJECTIFS

- ◆ Sensibiliser les doctorants sur les inégalités et les stéréotypes femme-homme
- ◆ Repérer les stéréotypes sexistes et les inégalités de genre dans les pratiques d'enseignement et de recherche, notamment dans la communication
- ◆ S'engager en faveur de l'égalité entre les femmes et les hommes.

// PROGRAMME

INTERVENANTS

Groupe Université de Rouen Normandie, INSA Rouen Normandie et Université Le Havre Normandie :

Clare RAMSBOTTOM, référente égalité femme-homme Université Le Havre Normandie

CONTENU DE LA FORMATION

Format pédagogie active pour favoriser les interactions entre participant.es et supports variés (vidéos, affiches, données statistiques...)

- ◆ Apprendre ensemble à : déconstruire les stéréotypes de genre, différencier stéréotypes, préjugés, et discriminations, comprendre la mécanique sexiste
- ◆ Découvrir des exemples de pratiques discriminatoires et de bonnes pratiques dans le domaine de l'enseignement et de la recherche (communication, biais inconscients, gender mainstreaming).
- ◆ Leviers et préconisations pour s'engager en faveur de l'égalité dans sa vie quotidienne, dans sa recherche et dans son enseignement.

// REMARQUE

Gestion administrative (inscriptions, enquêtes...)

Sandrine MAVIEL : doctorants de Caen

Emmanuel AVRIL : doctorants de Rouen et du Havre

1 groupe
**site de Rouen
Mont-Saint-Aignan**

1 groupe **site du Havre**

 6h

 **Tout doctorant**

CAPACITÉ D'ACCUEIL
Ouverture d'un groupe à 10 inscrits.
25 personnes maximum / groupe

PRÉVENIR LE HARCÈLEMENT ET LES VIOLENCES SEXISTES ET SEXUELLES AU TRAVAIL

// OBJECTIFS

- ◆ Sensibiliser les doctorants à la problématique du harcèlement dans le cadre de l'encadrement, et faire émerger des préconisations pour le prévenir ou pour agir en tant que témoin ou victime

// PROGRAMME

INTERVENANTES

Marie BONNIN, directrice de la vie institutionnelle, des affaires générales et de la communication chez Université Le Havre Normandie.

Clare RAMSBOTTOM, référente égalité femme-homme, Université Le Havre Normandie

CONTENU DE LA FORMATION

Format en pédagogie active et avec supports variés pour favoriser les interactions entre les participant.es

- ◆ Identifier le harcèlement sexuel et les autres violences sexistes ou sexuelles
- ◆ Particularités de l'enseignement supérieur

// REMARQUE

Gestion administrative (inscriptions, enquêtes...)

Sandrine MAVIEL : doctorants de Caen

Emmanuel AVRIL : doctorants de Rouen et du Havre

1 groupe
site de Caen

1 groupe
**site de Rouen
Mont-Saint-Aignan**

1 groupe **site du Havre**

 6h

 Tout doctorant

CAPACITÉ D'ACCUEIL
Ouverture d'un groupe à partir de 10 inscrits.
25 personnes maximum par groupe



MODULES
“MÉTHODES ET OUTILS DE LA THÈSE”

PROTECTION DES DONNÉES À CARACTÈRE PERSONNEL

// OBJECTIFS

- ◆ Connaître les notions indispensables en matière de protection des données à caractère personnel.
- ◆ Acquérir les bons gestes et les bons réflexes pour s'assurer de la licéité d'un traitement de données.

// PROGRAMME

INTERVENANTS

Site de Caen

François GIRAULT, Correspondant Informatique et Liberté Université de Caen Normandie

Sites de Rouen /INSA/Le Havre

Lucie BELOEIL, déléguée à la protection des données, Université de Rouen Normandie

CONTENU DE LA FORMATION

Protection des données et licéité d'un traitement :

- ◆ Définitions et cadre juridique
- ◆ Les 5 règles d'or
- ◆ Généralités sur les formalités à accomplir
- ◆ Utiliser des données à caractère personnel dans son travail : cas pratiques
- ◆ Usage des données à caractère personnel dans la vie de tous les jours : Quelques exemples à commenter.

// REMARQUE

Gestion administrative (inscriptions, enquêtes...)

Sandrine MAVIEL : doctorants de Caen
Emmanuel AVRIL : doctorants de Rouen et du Havre



1 groupe
site de Caen

1 groupe
**site de Rouen
Mont-Saint-Aignan**



3h



Tout doctorant

CAPACITÉ D'ACCUEIL

Ouverture d'un groupe à 10 inscrits.
25 personnes maximum / groupe

LES NORMES AFNOR, EN, ISO, ... ET INFLUENCE

// OBJECTIFS

◆ Les normes AFNOR, EN et ISO sont des règles applicables par tous les acteurs économiques concernés. Elles sont rédigées par des experts au sein de comités. Ces experts peuvent être des salariés d'entreprises, des représentants de collectivités locales, des représentants des services de l'Etat, des enseignants-chercheurs, ...

Ces comités sont des lieux d'influence au sein desquels chacun s'efforcera de normaliser sa conception du sujet traité (le tag RFID par exemple).

Durant cette formation, l'intervenant présente les étapes d'un processus de normalisation et les actions d'influence qui peuvent être menées pour faire de sa conception du sujet traité, la norme.

- ◆ Déroulement d'un comité de normalisation : exemple d'un comité AFNOR
- ◆ Les moments d'influence et de contre-influence d'un comité
- ◆ Les précautions à prendre
- ◆ Les outils utilisables pour cartographier les acteurs et définir les actions à mener.

La formation comprend des exemples d'illustration et des exemples d'application des méthodes proposées.

// REMARQUE

Gestion administrative (inscriptions, enquêtes...)

Sandrine MAVIEL : doctorants de Caen

Emmanuel AVRIL : doctorants de Rouen et du Havre

// PROGRAMME

INTERVENANT

Sylvain ANGER-VALOGNES, ENSICAEN

CONTENU DE LA FORMATION

- ◆ Normes AFNOR, EN, ISO et réglementations : quelles différences
- ◆ Le poids des normes d'application volontaires dans l'économie d'aujourd'hui
- ◆ Les organismes de normalisation
- ◆ Les pays membres de l'ISO
- ◆ Les établissements et les normes : quelles pratiques adopter ?

1 groupe
site de Caen

1 groupe
site de Rouen Madrillet

1 groupe
site du Havre

 6h

 Tout doctorant

CAPACITÉ D'ACCUEIL
Ouverture d'un groupe à partir de 10 inscrits.
25 personnes maximum

RECHERCHER L'INFORMATION

// OBJECTIFS

Cette séance pratique, organisée au sein des bibliothèques universitaires, sera l'occasion de découvrir et d'interroger les principales ressources documentaires.

// PROGRAMME

INTERVENANTS

Personnels des Bibliothèques Universitaires des établissements.

À l'Université de Caen Normandie :

Céline CHUITON et Jean-Michel MAFFRE DE LASTENS, SHS - (ED DN, ED EGN, ED HSRT, ED HMPL)

Claire LEBoulLENGER, Sciences et Santé – (ED nBISE, ED NC, ED PSIME, ED MIIS).

Ateliers à l'Université Le Havre Normandie (contactez la BU).

CONTENU DE LA FORMATION

Au fil de l'exploration des ressources, seront abordés les principes de la recherche documentaire, la typologie des documents, des sources documentaires, les principes des outils structurés (index, thésaurus et vocabulaire), la syntaxe d'interrogation, l'accès aux documents.

- ◆ Présentation du portail documentaire de l'établissement
- ◆ Découverte et interrogation de ressources transversales, sous abonnement ou en libre accès, à partir d'exercices concrets adaptables aux besoins des participants.
- ◆ Travaux pratiques sur PC ou portable personnel.

// REMARQUE

Gestion administrative (inscriptions, enquêtes...)

Sandrine MAVIEL : doctorants de Caen

Christine LE BODO : doctorants du Havre



groupes
site de Caen

groupes
site du Havre



3h (Sciences et Santé)
4h (SHS)
Université Caen
Normandie
4h
Université Le Havre
Normandie



Doctorants
de 1^{re} année

CAPACITÉ D'ACCUEIL

Ouverture d'un groupe à partir de 10 inscrits.
25 personnes maximum.

ÉVALUATION DE LA RECHERCHE : INITIATION À LA BIBLIOMÉTRIE

// OBJECTIFS

Actuellement, l'évaluation de la recherche scientifique revêt une importance considérable tant du point de vue individuel (pour le chercheur) que collectif (pour un laboratoire, une université...). L'objectif de cette formation est de présenter les enjeux de l'évaluation de la recherche scientifique, mais également les outils disponibles pour la mettre en œuvre. La notion d'intégrité scientifique, que la pression induite par certains paramètres bibliométriques peut parfois mettre à mal, sera également abordée lors de cette formation. Les évolutions induites par l'open science dans les processus d'évaluation seront également abordées.

// PROGRAMME

INTERVENANT

Christophe BOUDRY, MCF Media Normandie et URFIST de Paris.

CONTENU DE LA FORMATION

Production scientifique et l'évaluation bibliométrique

- ◆ Définitions, exemples
- ◆ Acteurs, notions de base,
- ◆ Indicateurs bibliométriques
- ◆ Nouveaux modèles (Altmetrics)
- ◆ Bibliométrie et intégrité scientifique
- ◆ Les limites de la bibliométrie
- ◆ Bibliométrie et open science

// PRÉREQUIS

Navigation sur Internet

// MÉTHODES PÉDAGOGIQUES

Présentation théorique

REMARQUE

Les méthodes bibliométriques s'appliquant principalement aux productions scientifiques de type article, cette formation est plutôt destinée aux doctorants en sciences "exactes". Toutefois, les étudiants en sciences humaines et sociales peuvent s'y inscrire s'ils le souhaitent, certains éléments traités lors de cette formation pouvant être mis à profit dans leur discipline.

// REMARQUE

Gestion administrative (inscriptions, enquêtes...)


Sandrine MAVIEL : doctorants de Caen


Emmanuel AVRIL : doctorants de Rouen et du Havre

1 groupe
site de Caen

1 groupe
site de Rouen Madrillet

1 groupe
site du Havre

 3h


Doctorants de 1^{re} année préférentiellement

CAPACITÉ D'ACCUEIL
Ouverture d'un groupe à partir de 10 inscrits.
18 personnes maximum.

INITIATION À LA SCIENCE OUVERTE (OPEN SCIENCE)

// OBJECTIFS

L'objectif de cette formation est de présenter les principes de l'Open Science, et de focaliser sur les 2 principales problématiques actuelles de l'open science : l'information scientifique en libre accès et l'ouverture des données de la recherche.

// PROGRAMME

INTERVENANT

Christophe BOUDRY, MCF Media Normandie et URFIST de Paris.

CONTENU DE LA FORMATION

- ◆ Open science : définitions, principes, pourquoi, environnement institutionnel
- ◆ Les publications en libre accès : revues en libre accès, archives ouvertes, citations/obligations
- ◆ L'archive ouverte HAL
- ◆ Ouvertures des données de la recherche : quoi/pourquoi, intérêt, signalement, entrepôts, plan de gestion des données.

// PRÉREQUIS

Navigation sur Internet

// MÉTHODES PÉDAGOGIQUES

Présentation théorique

// REMARQUE

Gestion administrative (inscriptions, enquêtes...)

Sandrine MAVIEL : doctorants de Caen

Emmanuel AVRIL : doctorants de Rouen

1 groupes
site de Caen

1 groupe
**site de Rouen
Madrillet**

1 groupe
site du Havre



4h



**Doctorants
de 1^{re} année
préférentiellement**

CAPACITÉ D'ACCUEIL

Ouverture d'un groupe à 10 inscrits.
18 personnes maximum par groupe.

GÉRER SES FLUX D'INFORMATIONS - ZOTERO : UN OUTIL LIBRE POUR STOCKER/ORGANISER SES RESSOURCES NUMÉRIQUES ET CRÉER/GÉRER DES BIBLIOGRAPHIES

// OBJECTIFS

Vous avez du mal à vous repérer dans la masse de vos références bibliographiques ? Vous voulez gagner du temps lorsque vous publiez un article en y insérant de manière automatique vos références bibliographiques ?

Vous en avez assez de perdre du temps à saisir vos références bibliographiques manuellement ou par copier/coller lorsque vous faites vos recherches bibliographiques ?

Cette formation peut certainement vous être utile ... Son objectif est en effet de permettre d'optimiser la gestion de ses sources numériques (articles de périodiques, signets, livres...) par l'apprentissage de l'utilisation de Zotero.

// PROGRAMME

INTERVENANTS

Caen : **Christophe BOUDRY**, MCF Media Normandie et URFIST de Paris.

Rouen/INSA : **Ghislain CHASME**, INSPÉ Université Rouen Normandie.

- **Le Havre** : BU

CONTENU DE LA FORMATION

- ◆ Intérêt des outils de gestions bibliographiques
- ◆ Présentation des différents types d'outils existants et fonctionnalités
- ◆ Présentation de Zotero :
 - Stockage des données bibliographiques (articles, livres, sites web, vidéos...)
 - Gérer ses données et rechercher dans ses données bibliographiques
 - Utilisation de Zotero pour la rédaction de documents textuels (articles, thèse...) incluant des références bibliographiques
- ◆ Présentation théorique, travaux pratiques sur PC

Les participants peuvent apporter leurs ordinateurs portables personnels pour réaliser les exercices (borne WIFI disponible dans la salle de formation).

// PRÉREQUIS

Navigation sur Internet

// REMARQUE

Gestion administrative (inscriptions, enquêtes...)

Sandrine MAVIEL : doctorants de Caen

Emmanuel AVRIL : doctorants de Rouen et du Havre

Christine LE BODO : doctorants du Havre

2 groupes **site de Caen**

1 groupe



**site de Rouen
Mont-Saint-Agnan**

1 groupe **site du Havre**



6 h



**Doctorants de 1ère
année préférentiellement**

CAPACITÉ D'ACCUEIL

Ouverture d'un groupe à partir de 10 inscrits.
15 personnes maximum par groupe

LECTURE RAPIDE DE DOCUMENTS

// OBJECTIFS

Apprentissage à la lecture rapide de documents (en français).

// PROGRAMME

INTERVENANTE

Florence BLONDEL, consultante en orientation professionnelle

CONTENU DE LA FORMATION

Autodiagnostic

- ◆ Tests de vitesse de lecture et de qualité de compréhension
- ◆ Test de qualité de lecture

Les techniques de lecture intégrale rapide

- ◆ La perception dans le processus de lecture
- ◆ L'élargissement de la vision horizontale
- ◆ La subvocalisation
- ◆ Balayage vertical et horizontal de mots puis de séquences de mots
- ◆ Les régressions
- ◆ La lecture en 2 et 3 points de fixation
- ◆ Le balayage horizontal évolutif
- ◆ Divers exercices d'entraînement

Les techniques de lecture sélective rapide

- ◆ La lecture de repérage
- ◆ L'entraînement de la vision verticale
- ◆ Le repérage à partir d'une clé visuelle, d'un mot, d'une idée, d'une question
- ◆ Les aides au repérage
- ◆ Exercices de lecture de repérage à partir de différents types de clés visuelles

Le survol

- ◆ Son objectif
- ◆ Méthode d'identification de la structure d'un texte
- ◆ Quelques plans types
- ◆ Exercice : survoler un dossier constitué de 11 documents

La lecture d'écrémage

- ◆ La recherche d'informations nouvelles
- ◆ Le questionnement d'un texte

- ◆ L'adaptation du mode de lecture aux besoins
- ◆ La reformulation synthétique des idées principales d'un texte
- ◆ Exercice : écrémer un livre informatif en 90 minutes et le synthétiser sur un schéma

Bilan et clôture du stage

// PRÉREQUIS

Maîtrise du français à l'écrit

// REMARQUE

Gestion administrative (inscriptions, enquêtes...)

Sandrine MAVIEL : doctorants de Caen

Emmanuel AVRIL : doctorants de Rouen et du Havre

1 groupe **site de Caen**
1 groupe **site de Rouen**
Mont-Saint-Aignan
1 groupe **site de Rouen Madrillet**
1 groupe **site du Havre**

 12 h

 Tout doctorant

CAPACITÉ D'ACCUEIL
Ouverture d'un groupe à partir de 10 inscrits.
25 personnes maximum par groupe

AIDE À LA RÉDACTION D'UNE PRODUCTION SCIENTIFIQUE

// OBJECTIFS

Connaître les règles de la rédaction d'une production scientifique : article, revue.

// PROGRAMME

INTERVENANT

Patrice LEROUGE, Professeur Université de Rouen Normandie

CONTENU DE LA FORMATION

Quelles sont les règles qui régissent la rédaction d'une publication scientifique : abstract, introduction, résultats, modes opératoires, conclusion, références, illustrations (figures, tableaux), données supplémentaires.

Cette formation est principalement destinée aux doctorants en Sciences Technologies Santé. Toutefois, les étudiants en Sciences humaines et sociales peuvent s'y inscrire s'ils le souhaitent, certains éléments traités lors de cette formation pouvant être mis à profit dans leur discipline.

// REMARQUE

Gestion administrative (inscriptions, enquêtes...)

Sandrine MAVIEL : doctorants de Caen

Emmanuel AVRIL : doctorants de Rouen et du Havre

1 groupe
site de Caen
1 groupe
site de Le Havre
1 groupe
**site de Rouen
Mont-Saint-Aignan**

 3h

 Tout doctorant

CAPACITÉ D'ACCUEIL
Ouverture d'un groupe
à 10 inscrits.
25 personnes maximum / groupe.

MENER SA THÈSE COMME UN PROJET

// OBJECTIFS

- ◆ Connaître et comprendre les concepts de base, le vocabulaire et les apports de la gestion de projet,
- ◆ S'approprier rapidement une méthode de conduite de projet et les outils essentiels de base associés,
- ◆ comprendre l'importance de la communication à chaque étape du projet,
- ◆ Être capable de préparer, de planifier, de piloter et de conclure sa thèse en mode projet.

// PROGRAMME

INTERVENANT

Christophe BAUS, Consultant senior et dirigeant, ALLIANCE Conseil et formation

CONTENU DE LA FORMATION

Journée 1 : Les fondamentaux de la conduite de projet

- ◆ Méthode et outils de conduite de projet
 - Phase 1 : Comment préparer, cadrer son projet ?
 - Phase 2 : Comment piloter le projet ?
 - Phase 3 : Comment progresser ?
- ◆ Cadrer, organiser sa thèse selon le mode projet

Journée 2 : La dimension humaine et relationnelle d'un projet

Des quizz, autodiagnostic et jeux de rôles sont mis en œuvre durant la journée.

// REMARQUE

Gestion administrative (inscriptions, enquêtes...)


Sandrine MAVIEL : doctorants de Caen


Emmanuel AVRIL : doctorants de Rouen et du Havre

1 groupe
site de Caen

1 groupe **site du Havre**

1 groupe
site de Rouen
Mont-Saint-Aignan

 12 h

 **Doctorants**
de 1ère année

CAPACITÉ D'ACCUEIL
Ouverture d'un groupe
à partir de 10 inscrits.
30 personnes maximum par groupe

SAVOIR METTRE EN FORME DES FIGURES ET ILLUSTRATIONS POUR PUBLIER DES ARTICLES ET RÉDIGER SA THÈSE : INITIATION AU LOGICIEL LIBRE GIMP

// OBJECTIFS

Les images numériques font partie intégrante de notre quotidien professionnel et personnel. Ce n'est pas pour autant que chacun d'entre nous sait parfaitement les acquérir, manipuler ou bien retoucher. Ces deux journées de formation proposent d'aborder tous ces thèmes afin d'acquérir les compétences indispensables à la création de figures et illustrations pour publier un article et rédiger sa thèse.

// PROGRAMME INTERVENANT

Christophe BOUDRY, MCF Média Normandie et URFIST de Paris.

CONTENU DE LA FORMATION

- ◆ Principes de la numérisation
- ◆ Propriétés des images numériques (taille, résolution, dynamique...)
- ◆ Création et acquisition d'images
- ◆ Présentation du logiciel Gimp
- ◆ Prise en main de l'interface
- ◆ Gérer les fichiers images (formats...)
- ◆ Les différents outils (sélections, affichages, grilles...)
- ◆ Les calques
- ◆ Savoir créer une illustration pour un article en respectant les "instructions aux auteurs" des éditeurs
- ◆ Exercices sur ordinateur

// PRÉREQUIS

Connaissance des fonctionnalités de base d'un ordinateur

// MÉTHODES PÉDAGOGIQUES

Présentation théorique, travaux pratiques sur PC.

Les participants peuvent apporter leurs ordinateurs portables personnels pour réaliser les exercices (borne WIFI disponible dans la salle de formation). Ils sont invités à installer sur leur ordinateur le logiciel Gimp en amont de la formation.

// REMARQUE

Gestion administrative (inscriptions, enquêtes...)


Sandrine MAVIEL : doctorants de Caen

Emmanuel AVRIL : doctorants de Rouen et du Havre

2 groupes
site de Caen

1 groupe
**site de Rouen
Mont-Saint-Aignan**

 12h

 Tout doctorant

CAPACITÉ D'ACCUEIL
Ouverture d'un groupe
à partir de 10 inscrits.
12 personnes maximum par groupe

RÈGLES ET USAGES DE PUBLICATION D'UN ARTICLE SCIENTIFIQUE

// OBJECTIFS

Présentation des notions indispensables à connaître pour rédiger et soumettre un article scientifique à un éditeur. La notion d'intégrité scientifique sera également abordée lors de cette formation (en lien avec la publication d'article).

// PROGRAMME

INTERVENANT

Christophe BOUDRY, MCF Media Normandie et URFIST de Paris.

CONTENU DE LA FORMATION

- ◆ Principaux acteurs et données économiques de la publication scientifique
- ◆ La notion "d'auteur" (ordre des auteurs, droits et devoirs, ghost authorship, affiliations, les identifiants numériques)
- ◆ Critères de choix d'une revue (Open access, facteur d'impact, print/e-revues, APC...)
- ◆ Rédaction de l'article (les instructions aux auteurs, différentes parties, conventions, abréviations, références bibliographiques, supplementary data, précis...)
- ◆ La "cover letter"
- ◆ Les plateformes de soumission (exercices sur la plateforme de soumission Springer)
- ◆ Le rôle du "corresponding author"
- ◆ Les processus de "peer-reviewing"
- ◆ Les nouvelles tendances : post peer-reviewing, epi-revues, les éditeurs "prédateurs"...
- ◆ Intégrité scientifique et publication

Présentation théorique, travaux pratiques sur PC.

Les participants peuvent apporter leurs ordinateurs portables personnels pour réaliser les exercices (borne WIFI disponible dans la salle de formation).

// PRÉREQUIS

Connaissance des fonctionnalités de base d'un ordinateur

// REMARQUE

Gestion administrative (inscriptions, enquêtes...)


Sandrine MAVIEL : doctorants de Caen

Emmanuel AVRIL : doctorants de Rouen et du Havre

1 groupe
site de Caen

1 groupe
site de Rouen
Mont-Saint-Aignan

 6 h

 **Doctorants en 1^{re} année**
préférentiellement

CAPACITÉ D'ACCUEIL
Ouverture d'un groupe
à partir de 10 inscrits.
18 personnes maximum par groupe

DÉVELOPPER UNE STRATÉGIE DE PRÉSENCE NUMÉRIQUE SUR INTERNET (RÉSEAUX SOCIAUX, IDENTIFIANTS NUMÉRIQUES CHERCHEURS)

// OBJECTIFS

Lorsque l'on fait de la recherche, la question d'être présent sur les réseaux sociaux académiques, mais également sur Twitter se pose inévitablement.

Pour apporter des éléments de réponses, cette formation présentera le fonctionnement de ces outils, leurs limites et intérêts.

La question de l'intérêt des identifiants numériques "chercheurs" et CV numériques sera également soulevée.

// PROGRAMME

INTERVENANT

Christophe BOUDRY, MCF Média Normandie et URFIST de Paris.

CONTENU DE LA FORMATION

Introduction : environnement des réseaux sociaux académiques et médias sociaux
Données partagées sur les réseaux sociaux académiques

- ◆ Fonctionnalités
- ◆ Tour d'horizon
- ◆ Intérêts des réseaux sociaux
- ◆ Limitations des réseaux sociaux académiques
- ◆ Modèle économique
- ◆ Usages, conclusions

Les identifiants numériques "chercheurs" et CV liés :

- ◆ Définition, tour d'horizon (ORCID, ResearchID...)
- ◆ Intérêts pour le chercheur, pour l'institution, pour les éditeurs

// PRÉREQUIS

Navigation sur Internet

// MÉTHODES PÉDAGOGIQUES

Présentation théorique.

// REMARQUE

Gestion administrative (inscriptions, enquêtes...)


Sandrine MAVIEL : doctorants de Caen


Emmanuel AVRIL : doctorants de Rouen et du Havre

1 groups
site de Caen

1 groupe
**site de Rouen
Mont-Saint-Aignan**

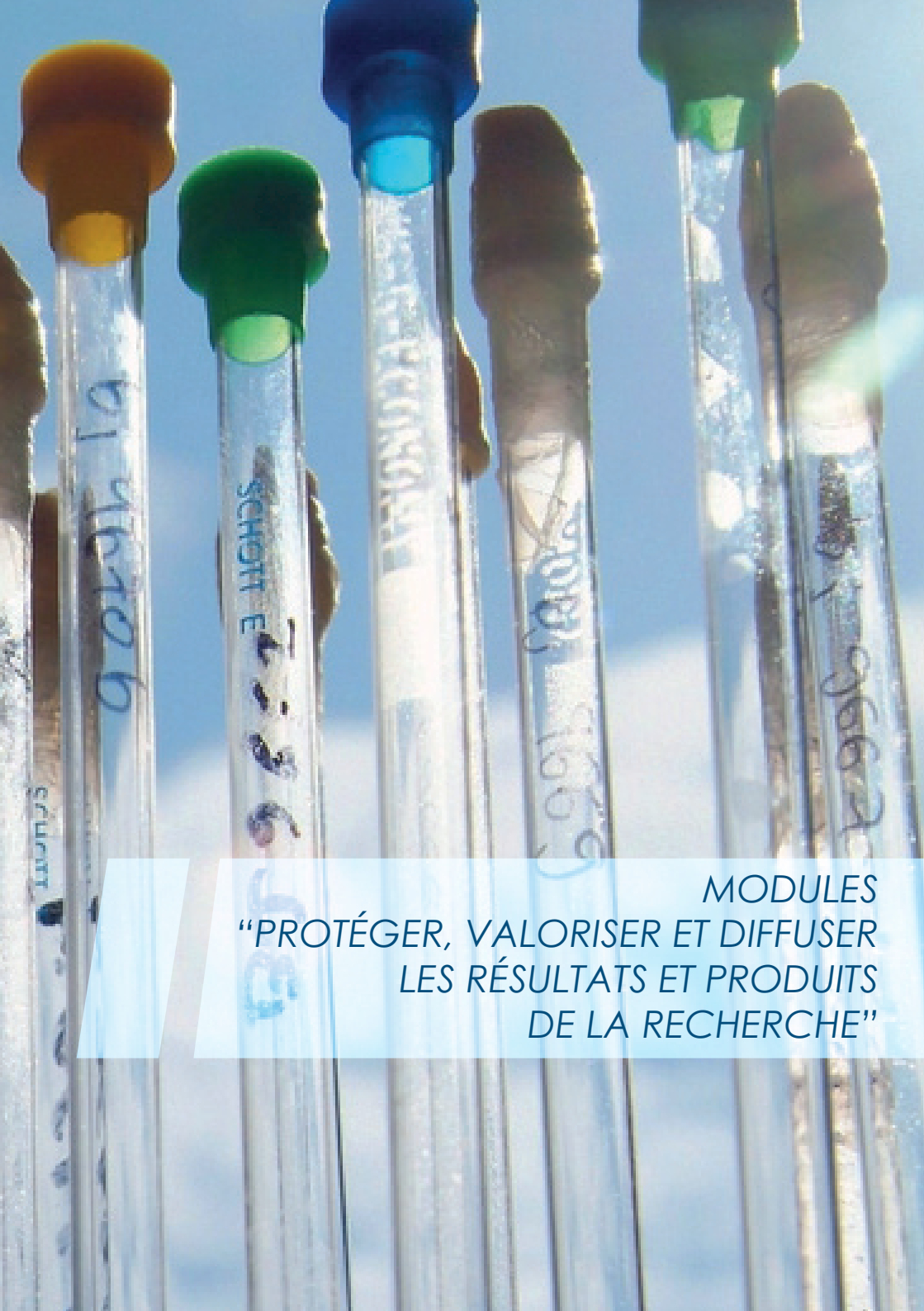
.....

 4h

 **Doctorants
de 1^{ère} année**

.....

CAPACITÉ D'ACCUEIL
Ouverture d'un groupe
à partir de 10 inscrits.
18 personnes maximum par groupe



MODULES
"PROTÉGER, VALORISER ET DIFFUSER
LES RÉSULTATS ET PRODUITS
DE LA RECHERCHE"

PROTÉGER, VALORISER ET DIFFUSER LES RÉSULTATS ET PRODUITS DE LA RECHERCHE EN SCIENCES TECHNOLOGIQUES ET SANTÉ

// OBJECTIFS

Sensibiliser les doctorants au rôle de la propriété intellectuelle et aux enjeux pour le chercheur, l'établissement public ou l'entreprise.

// PROGRAMME

INTERVENANTE

Émilie BOUDREAUX,

Normandie Valorisation

CONTENU DE LA FORMATION

- ◆ Rappel des bases de la propriété intellectuelle
 - Qu'est-ce qui est brevetable ?
 - A qui appartient le droit au brevet ?
 - Que protège vraiment un brevet ?
- ◆ La propriété intellectuelle dans un projet de recherche
 - A quoi sert le cahier de laboratoire ?
 - Comment connaître les brevets proches du projet ?
 - Comment séduire des partenaires sans risques ?

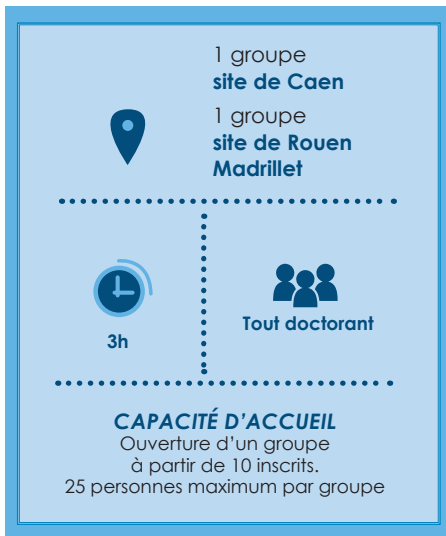
- ◆ La propriété intellectuelle dans un projet de recherche en partenariat
 - Quels sont les points clés d'un accord de partenariat ?
 - Qui sera propriétaire des résultats issus de la coopération ?
 - Qui pourra exploiter les résultats après la coopération ?

// REMARQUE

Gestion administrative (inscriptions, enquêtes...)

Sandrine MAVIEL : doctorants de Caen

Emmanuel AVRIL : doctorants de Rouen et du Havre



PROTÉGER, VALORISER ET DIFFUSER LES RÉSULTATS ET PRODUITS DE LA RECHERCHE EN SCIENCES HUMAINES ET SOCIALES, DROIT, SCIENCES ÉCONOMIQUES ET GESTION

// OBJECTIFS

Sensibiliser les doctorants au rôle de la propriété intellectuelle et aux enjeux pour le chercheur, l'établissement public ou l'entreprise.

// PROGRAMME

INTERVENANTE

Émilie BOUDREAUX,

Normandie Valorisation

CONTENU DE LA FORMATION

Droit d'auteur et droit des logiciels

// REMARQUE


Gestion administrative (inscriptions, enquêtes...)


Sandrine MAVIEL : doctorants de Caen

Emmanuel AVRIL : doctorants de Rouen et du Havre

1 groupe
site de Caen

1 groupe
site de Rouen
Mont-Saint-Aignan

 3 h

 **Tout doctorant**

CAPACITÉ D'ACCUEIL
Ouverture d'un groupe
à partir de 10 inscrits.
25 personnes maximum par groupe





MODULES
D'ACCOMPAGNEMENT
DU DEVENIR PROFESSIONNEL

CRÉER ET INNOVER

// OBJECTIFS

- ◆ Sensibiliser les doctorants issus de toutes les disciplines à la problématique de la création d'entreprise et d'activités, en particulier dans la perspective de lancement de produits ou services innovants.
- ◆ Leur faire prendre conscience des spécificités liées à la conduite d'un projet de création d'activités innovantes.
- ◆ Donner aux doctorants des éléments de réflexion et des outils leur permettant de mieux appréhender les logiques de la valorisation des résultats de la recherche.

// PROGRAMME

INTERVENANTS

Équipe organisatrice : partenaires de l'accompagnement à la création d'entreprises (BPI, incubateurs, pépinières, services de valorisation), jeunes créateurs d'entreprises.

MODALITÉS PÉDAGOGIQUES

Apports théoriques et pratiques, témoignages et travail en équipe de 4 ou 5 doctorants sur un projet de création d'activité innovante sur des thèmes proposés par les animateurs.

// REMARQUE

Séminaire organisé en résidentiel. Logement et repas pris en charge par Normandie Université.

- 18, 19 et 20 Nov. 2020

- Courant 2021



24h



Doctorants à partir de
la 2^e année

CAPACITÉ D'ACCUEIL

Minimum : 10 inscrits
36 personnes maximum

// OBJECTIFS

Les Doctoriales® Normandie sont des sessions de préparation à l'insertion professionnelle des doctorants afin de leur fournir des outils pour valoriser sur le marché du travail :

- ◆ Leur formation par la recherche, à la recherche et à l'innovation
- ◆ Les compétences acquises pendant leur doctorat

// PROGRAMME

Les Doctoriales® Normandie permettent aux doctorants de :

- ◆ Communiquer avec un auditoire non expert
- ◆ Se familiariser à la conception et à la gestion de projet en équipe pluridisciplinaire
- ◆ Explorer leur capacité d'innovation et de créativité
- ◆ Identifier et valoriser leurs compétences
- ◆ Découvrir l'environnement économique et rencontrer ses acteurs
- ◆ S'informer sur l'emploi des docteurs
- ◆ Réfléchir à leur avenir professionnel

Ces sessions s'organisent en un séminaire résidentiel de cinq jours. Ce cadre permet au doctorant de prendre du recul et du temps pour réfléchir et échanger avec de nouveaux interlocuteurs : doctorants d'autres disciplines, intervenants, recruteurs, créateurs et responsables d'entreprises, personnes ressources encadrant le séminaire, ...

// REMARQUE

Séminaire organisé en résidentiel. Logement et repas pris en charge par Normandie Université. Participation financière des participants et de leurs laboratoires.



DÉVELOPPER SON RÉSEAU PROFESSIONNEL

// OBJECTIFS

Les stratégies de développement des réseaux professionnels

// PROGRAMME

INTERVENANT

Francis GUERIN, Maître de conférences en sociologie à INSA Rouen Normandie

CONTENU DE LA FORMATION

- ◆ Définition de la notion de réseau
 - ◆ Le rôle des réseaux en France : quelques chiffres sur l'emploi
 - ◆ Les idées fausses sur les réseaux (liens forts et liens faibles, occultisme et copinage)
 - ◆ Les nécessités d'un réseau professionnel : des règles de bonne conduite et d'éthique, du temps et des outils (cartographie, hiérarchisation, entretien)
- ◆ Les différents types de réseaux et leurs règles : la recherche, l'emploi, la coopération professionnelle, l'information
 - ◆ Les réseaux formalisés (existants) et les réseaux informels (émergents) : comment les utiliser ?
 - ◆ Les réseaux virtuels : mirages et réalités.

// REMARQUE

Gestion administrative (inscriptions, enquêtes...)

Sandrine MAVIEL : doctorants de Caen
Emmanuel AVRIL : doctorants de Rouen et du Havre

1 groupe
site de Caen

1 groupe
site de Rouen
Mont-Saint-Aignan

1 groupe **site du Havre**

 **3h30**

 **Doctorants de 1^{re} et 2^e années**

CAPACITÉ D'ACCUEIL
Ouverture à partir de 10 inscrits.
25 personnes maximum par groupe

DE LA THÈSE À L'EMPLOI : CONNAITRE LE MARCHÉ DE L'EMPLOI

// OBJECTIFS

Identifier les différents types de marchés de l'emploi ; les identifier, les connaître.

// PROGRAMME

INTERVENANT

Magali DEBRAY , Intervenant vacataire – 8&13 Factory

CONTENU DE LA FORMATION

- ◆ Les différents types de marché de l'emploi
- ◆ Les besoins du marché
- ◆ L'adéquation projet professionnel – atouts professionnels et personnels / marché de l'emploi
- ◆ La stratégie à mener
- ◆ Les notions de réseaux (physiques et sociaux)
- ◆ Mettre en place une veille "emploi" (Job boards...) et économique.

// REMARQUE

Gestion administrative (inscriptions, enquêtes...)

Sandrine MAVIEL : doctorants de Caen

Emmanuel AVRIL : doctorants de Rouen et du Havre

1 groupe
site de Caen

1 groupe
**site de Rouen
Mont-Saint-Aignan**

1 groupe **site du Havre**

6h

Tous doctorants

CAPACITÉ D'ACCUEIL
Ouverture d'un groupe à partir de 10 inscrits.
20 personnes maximum par groupe

DE LA THÈSE À L'EMPLOI : CONSTRUIRE SON PROJET PROFESSIONNEL

// OBJECTIFS

Construire son projet professionnel et son plan d'action personnel

// PROGRAMME

INTERVENANT

Magali DEBRAY, Intervenant vacataire –
8&13 Factory

CONTENU DE LA FORMATION

- ◆ Qu'appelle-t-on projet professionnel ?
- ◆ Ses composantes
- ◆ Connaissance de soi : compétences, expériences, priorités...
- ◆ Connaissance du secteur d'activité ciblé
- ◆ Elaborer son offre de services
- ◆ Organiser sa recherche, critères de choix, valeurs

// REMARQUE

Gestion administrative (inscriptions, enquêtes...)

Sandrine MAVIEL : doctorants de Caen

Emmanuel AVRIL : doctorants de Rouen et du Havre

1 groupe
site de Caen
1 groupe
**site de Rouen
Mont-Saint-Aignan**
1 groupe **site du Havre**
Ou en distanciel



6h



Doctorants de 1^{er} et
2^e années

CAPACITÉ D'ACCUEIL

Ouverture à partir de 10 inscrits.
20 personnes maximum par groupe

DE LA THÈSE À L'EMPLOI : LES OUTILS : CV, ÉCRITS DE MOTIVATION, PROFIL RÉSEAUX SOCIAUX

// OBJECTIFS

Connaître l'objectif du CV, des écrits de motivation (lettre, mail), d'un profil réseaux sociaux (type LinkedIn), leurs fondamentaux, leur construction afin de les rendre pertinents et cohérents dans une démarche de recherche d'emploi.

// PROGRAMME

INTERVENANT

Magali DEBRAY, Intervenant vacataire – 8&13 Factory

CONTENU DE LA FORMATION

- ◆ Les outils de la recherche d'emploi : CV, lettre, mail de motivation, profil LinkedIn
- ◆ Construction, contenu, conseils (de fond et de forme)

// REMARQUE

Gestion administrative (inscriptions, enquêtes...)

Sandrine MAVIEL : doctorants de Caen

Emmanuel AVRIL : doctorants de Rouen et du Havre

1 groupe
site de Caen

1 groupe
site de Rouen
Mont-Saint-Aignan

1 groupe **site du Havre**

Ou en distanciel

 12h

 **Doctorants à partir de la 2^e année**

CAPACITÉ D'ACCUEIL
Ouverture d'un groupe à partir de 10 inscrits.
15 personnes maximum par groupe

ENTRETIEN DE RECRUTEMENT ET DU E-RECRUTEMENT

// OBJECTIFS

- ◆ Découvrir les enjeux d'un entretien afin d'en faire un véritable échange autour d'un projet
- ◆ Progresser dans la préparation, la conduite et le suivi de ses entretiens de recrutement par la mise en commun d'expériences, d'échanges avec ses pairs et de recommandations et conseils délivrés par le consultant animateur
- ◆ Développer sa capacité à rassurer et convaincre les recruteurs.

// PROGRAMME

INTERVENANT

Magali DEBRAY, Intervenant vacataire – 8&13 Factory

CONTENU DE LA FORMATION

- ◆ Situer la place des entretiens dans le processus de recrutement
- ◆ Pitcher son offre de services
- ◆ Préparer, simuler, débriefier des entretiens
- ◆ Spécificités des entretiens en face à face physique ou à distance, en simultané ou en asynchrone (pitch vidéos)
- ◆ Le langage non verbal ; fondamentaux de communication

// PRÉREQUIS

Avoir suivi le module "De la thèse à l'emploi"

// REMARQUE


Gestion administrative (inscriptions, enquêtes...)


Sandrine MAVIEL : doctorants de Caen
Emmanuel AVRIL : doctorants de Rouen et du Havre

1 groupe
site de Caen

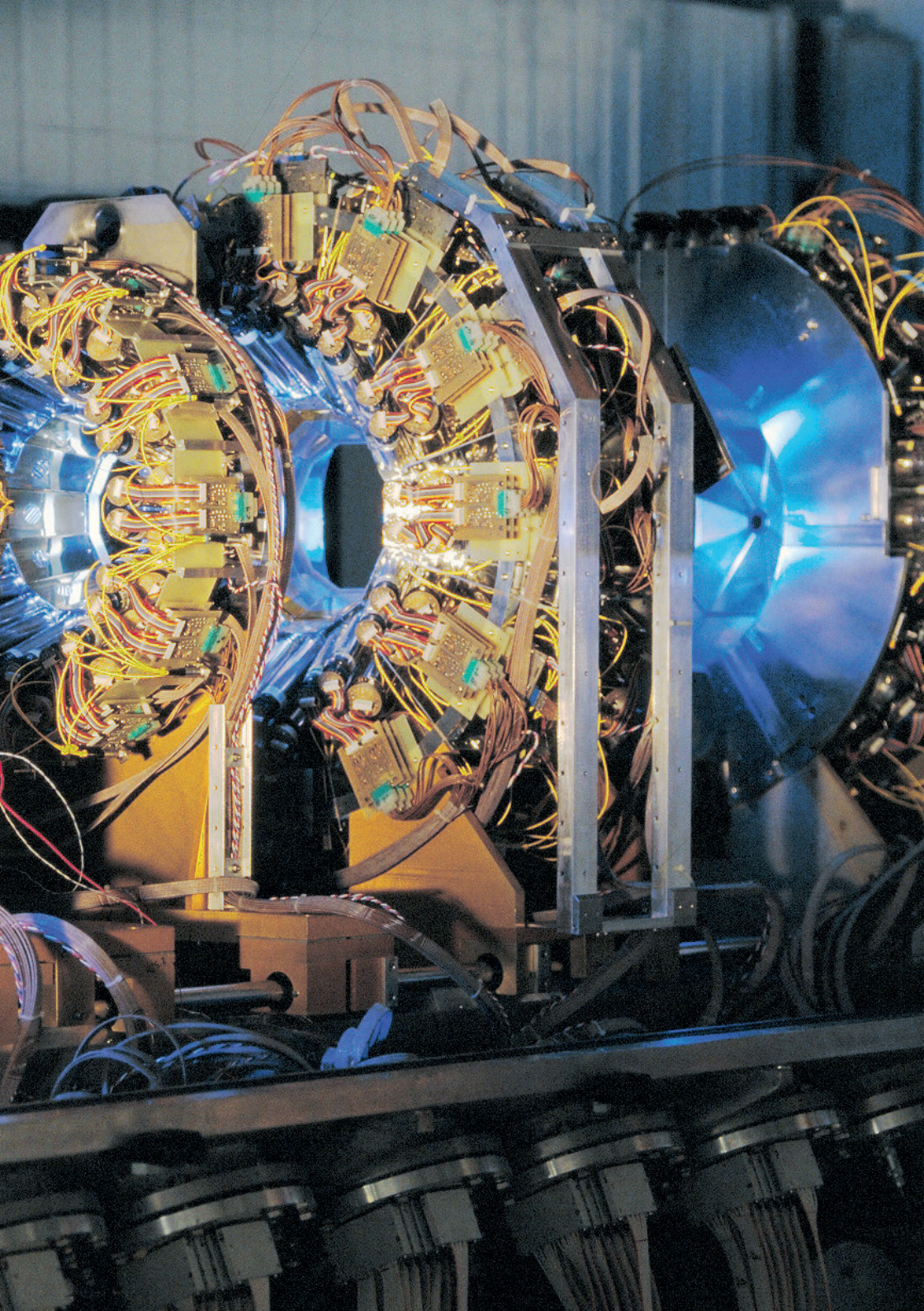
1 groupe
site de Rouen
Mont-Saint-Aignan

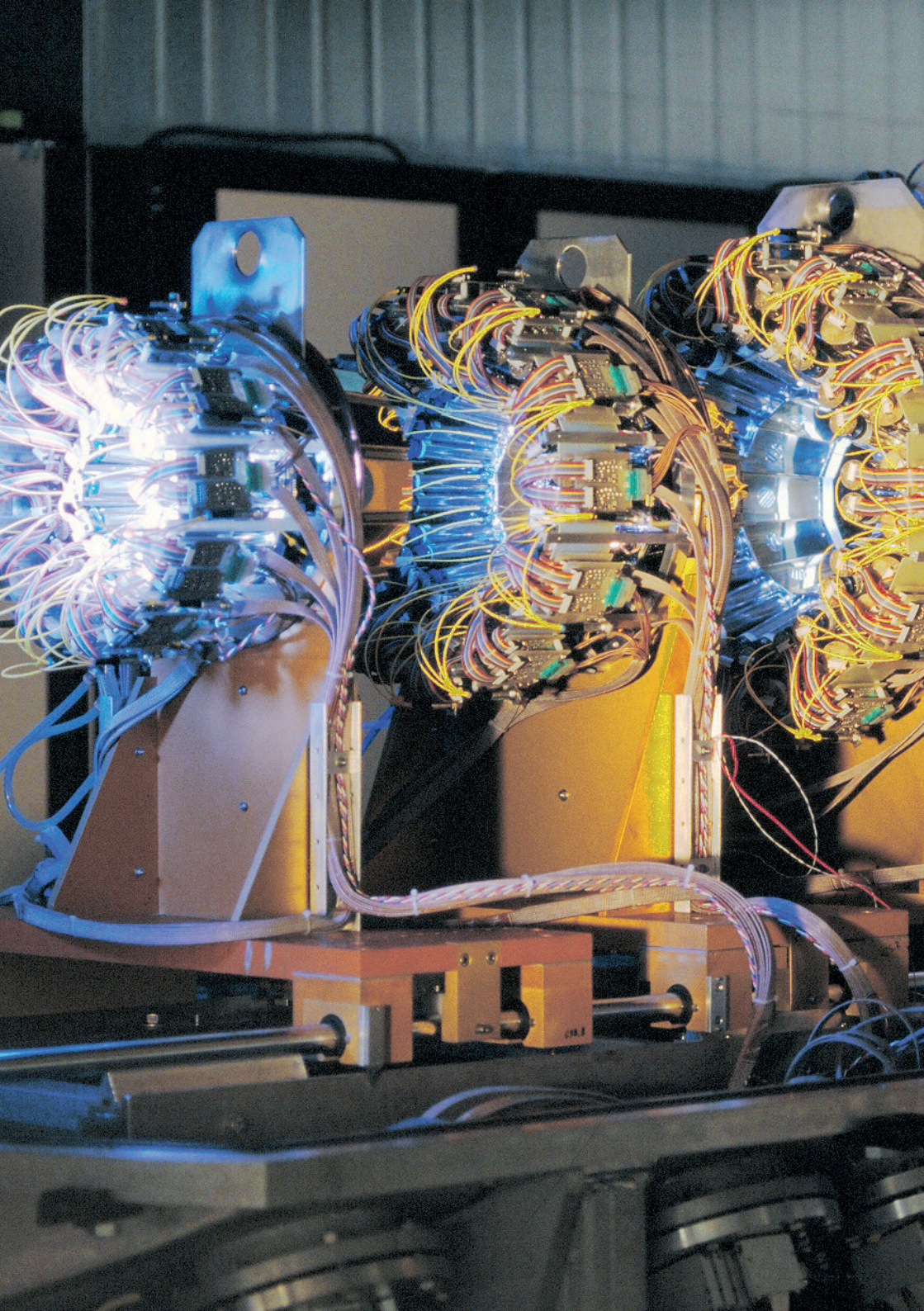
1 groupe **site du Havre**
Ou en distanciel

 6h

 **Doctorants à partir de la 2^e année**

CAPACITÉ D'ACCUEIL
Ouverture d'un groupe à partir de 10 inscrits.
12 personnes maximum par groupe







MODULES
DE DIFFUSION DE LA CULTURE
SCIENTIFIQUE, TECHNIQUE
ET INDUSTRIELLE

ACTIONS DE DIFFUSION DE LA CULTURE SCIENTIFIQUE, TECHNIQUE ET INDUSTRIELLE

// OBJECTIFS




Sensibiliser les doctorants aux enjeux de la diffusion de la culture scientifique, technique et industrielle à travers des actions dirigées vers des divers publics : collégiens, lycéens, étudiants et citoyens..

// PROGRAMME




Ci-dessous, liste non exhaustive des actions



Au minimum 1 action/an obligatoire pour tous les doctorants bénéficiant d'un contrat doctoral

ACTION	CONTENU			
INFORMATION ET FORMATIONS				
Réunion d'accueil des doctorants	Présentation par les membres de Relais d'sciences (Caen) des actions de diffusion de la culture scientifique et technique.	1h	Par site	Normandie Université
Se former aux bases de la médiation scientifique	Donner des outils et des compétences en médiation scientifique pour présenter sa thèse	1 jour	Le Dôme, Caen	vklausser@ledome.info
Se former aux outils innovants de présentation d'une thèse	Aller plus loin dans des formats de présentation pour présenter sa thèse différemment, notamment en travaillant la partie orale et autour d'un objet réalisé à l'aide des machines du Fablab	1 jour	Le Dôme, Caen	vklausser@ledome.info
Présentation dans le cadre de forums étudiants	Présenter à des étudiants son parcours et l'intérêt de poursuivre en doctorat		Tous les sites	Départements, UFR, établissements
Atelier du chercheur	Présenter sa thèse en 30 minutes auprès de collégiens et de lycéens, dialoguer sur les métiers et la recherche	1 jour dans chaque établissement	Le Dôme, Caen	vklausser@ledome.info
Parcours culturels scientifiques	Accompagner des lycéens ou apprentis sur une sujet de science	1 à 3 séances de 2 heures	Le Dôme, Caen	vklausser@ledome.info

OPÉRATIONS À DESTINATION DES SCOLAIRES/ÉTUDIANTS				
Têtes chercheuses	Animer les outils de médiation imaginés les laboratoires Participer à la journée de créativité pour imaginer le prochain outil	quelques jours par an 1 jour	Le Dôme, Caen	vklaus@ledome.info
Accueil de classes	Visites guidées de laboratoires pour tout public (classes, étudiants ou autre public)		Tous les sites	Laboratoires, UFR, établissements
Apprentis chercheurs	Accueillir au sein du laboratoire un collégien et un lycéen	plusieurs séances dans l'année	Tous les sites	L'arbre des connaissances jcordonnier@arbre-des-connaissances.org
Salles des Sciences de l'université de Rouen Normandie	Proposer aux élèves des collèges et lycées, des ateliers scientifiques dans lesquels ils sont acteurs		Rouen, site du Madrillet	samuel.joven@univ-rouen.fr pierre.berche@univ-rouen.fr
Interventions devant des classes	Vulgariser ses travaux de recherche auprès de publics scolaires		Tous les sites	À votre initiative ou de vos encadrants
OPÉRATIONS À DESTINATION DU GRAND PUBLIC				
Ma Thèse en 180 secondes	Présenter son sujet de thèse en 180 s à un large public	2 jours de formation présence aux finales	Préparations à Caen et Rouen	gwenaelle.delpeux@normandie-univ.fr
Ateliers de co-création LivingLab ou FabLab	Participer à des ateliers de co-construction avec des publics	1 journée par événement	Le Dôme, Caen	vklaus@ledome.info
Pint of science	Débatte d'un sujet scientifique dans un cadre convivial d'un bar ou participer à l'organisation de ces rencontres	2 heures en soirée	Caen	https://pintofscience.fr/events/caen
Fête de la science	Stands de présentation des laboratoires aux visiteurs		Caen, Le Havre, Rouen, Évreux et Elbeuf	Laboratoires

ACTION	CONTENU			
Journées portes ouvertes	Visites guidées des laboratoires pour tout public (classes, étudiants ou autre public)		Tous les sites	Laboratoires, UFR, établissements
Semaines thématiques	Participer à des activités lors de semaine thématique (semaine des mathématiques, semaine du cerveau...)		Tous les sites	

MA THÈSE EN 180 SECONDES

// OBJECTIFS

Le concours national "Ma thèse en 180 secondes" permet aux doctorants et jeunes docteurs de présenter leur sujet de recherche, en français et en termes simples, à un auditoire profane et diversifié. Chaque candidat doit exposer son projet de recherche en trois minutes, de façon claire et compréhensible par tous, avec l'appui d'une seule diapositive. Cet événement est géré par Normandie Université, conjointement avec le CNRS, avec le soutien du Dôme.

// PROGRAMME

- ◆ Séances de préparation en janvier et février
- ◆ Finale régionale : sélection des 12 candidat(e)s le matin puis finale publique en soirée
- ◆ Participation des lauréats à la finale nationale

// REMARQUE

Gestion administrative (inscriptions, enquêtes...)

Gwénaëlle DELPEUX



Séances de préparation
en janvier et février

Finale régionale à Caen



6h



Doctorant(e)s et jeunes
docteurs

CAPACITÉ D'ACCUEIL

20 doctorants maximum



Gwénaëlle DELPEUX

gwenaelle.delpeux@normandie-univ.fr

SE FORMER AUX BASES DE LA MÉDIATION SCIENTIFIQUE

// OBJECTIFS

- ◆ Donner des outils et des compétences en médiation scientifique
- ◆ Partager et co-construire ce qu'est une intervention d'un doctorant auprès d'un public.

// PROGRAMME

INTERVENANTS

Virginie KLAUSER vklausier@ledome.info
Chargée de projets en médiation (scolaires et doctorants)

Guillaume DUPUY

Responsable communication

CONTENU DE LA FORMATION

De façon générale les doctorants seront :

- ◆ Sensibilisés à la médiation scientifique
- ◆ Sensibilisés aux différences entre enseignement et animation
- ◆ Sensibilisés à la notion de public
- ◆ Familiarisés avec différents outils et méthodes de médiation scientifique

À la suite de la journée théorique, les doctorants ont été préparés pour prendre la parole devant un public non expert (des collégiens ou des lycéens). Ils se rendent dans les établissements pour rencontrer les jeunes, et parler recherche, expliciter leur métier et transmettre leur passion.

L'opération se nomme l'Atelier du chercheur et se déroule durant la semaine de la Fête de la science, une semaine en janvier et une semaine en mai.

Ces formations offrent également la possibilité d'intervenir sur d'autres formats avec des scolaires ou du grand public comme les Parcours culturels scientifiques (de novembre à mai), les ateliers de co-création (toute l'année), les apprentis chercheurs (de janvier à mai), Pint of science (mi mai), la fête de la science (octobre) ou la journée de créativité Têtes chercheuses (16 mars 2021) ...

Plus d'info de l'offre doctorale : www.ledome.info

// REMARQUE

Gestion administrative (inscriptions, enquêtes...)

Virginie KLAUSER vklausier@ledome.info



Le Dôme, Caen
Mardi 15 septembre, lundi 14 décembre 2020 et vendredi 5 mars 2020 (à Mont Saint Aignan) et **lundi 20 septembre 2021**. Toutes les autres dates au Dôme à Caen)



Formation
théorique 6h
Formation
pratique 1
jour (lycée ou
collège)



Doctorants et
post-doctorants

CAPACITÉ D'ACCUEIL

12 doctorants par formation théorique

SE FORMER AUX OUTILS INNOVANTS DE PRÉSENTATION D'UNE THÈSE

// OBJECTIFS

Découvrir et expérimenter un outil de présentation originale : le Pecha kucha
Imaginer et créer un scénario de médiation avec un public spécifique à l'aide des machines du Fablab (ex : la découpe vinyle)

// PROGRAMME

INTERVENANTS

Virginie KLAUSER vklausser@ledome.info
Chargée de projets en médiation (scolaires et doctorants)

Guillaume DUPUY
Responsable communication

CONTENU DE LA FORMATION

- ◆ Expérimenter la méthode Pecha kucha
- ◆ Trouver le bon format pour le bon public
- ◆ Travail sur l'aisance à l'oral et la capacité à s'adapter à la situation et au public rencontré
- ◆ Se former à l'utilisation de la découpe vinyle
- ◆ Imaginer un scénario de médiation autour d'un objet pour présenter sa thèse devant un public spécifique.

À la suite de la journée théorique, les doctorants peuvent tester leur scénario durant l'Atelier du chercheur qui se déroule durant la semaine de la Fête de la science, deux semaines en février (du 5 au 19) face à un public non expert (collèges et lycées)...

Ces formations offrent également la possibilité d'intervenir sur d'autres formats avec des scolaires ou du grand public comme les Pratiques de recherche (novembre à mai), les ateliers de co-création (toute l'année), les apprentis chercheurs (de janvier à mai), Pint of science (mi-mai), la Fête de la science (octobre) ou la journée de créativité Têtes chercheuses (16 mars 2021) ...

Plus d'info de l'offre doctorale : www.ledome.info

 Le Dôme, Caen
Vendredi 18 juin 2021

 Formation théorique 6h
Formation pratique 1 intervention

 Doctorants et post-doctorants

CAPACITÉ D'ACCUEIL
8 doctorants par formation théorique





PARCOURS RECHERCHE
ET ENSEIGNEMENT SUPÉRIEUR

STRUCTURE ET FONCTIONNEMENT DE L'ENSEIGNEMENT SUPÉRIEUR ET LA RECHERCHE

// OBJECTIFS

Découvrir le métier d'enseignant-chercheur :

- ◆ Recrutement et déroulement de carrière
- ◆ Activités et missions

Connaître et comprendre les fondements organisationnel, institutionnel et juridique de l'enseignement supérieur et de la recherche en France.

Découvrir les évolutions récentes et leur impact sur le fonctionnement des établissements d'enseignement supérieur.

// PROGRAMME

INTERVENANTS

Université de Caen Normandie :

Daniel DELAHAYE, Professeur Université de Caen Normandie

Université Le Havre Normandie,

Université de Rouen Normandie et

INSA Rouen Normandie :

Laurence PUECHBERTY, Directrice de la Recherche, Université de Rouen Normandie,

Emmanuelle ANNOOT, Professeur, Université de Rouen Normandie

CONTENU DE LA FORMATION

Les carrières des chercheurs et des enseignants chercheurs :

- ◆ Le cadre réglementaire (missions, activités et évaluation)
- ◆ Concours et calendriers de recrutement, déroulement de carrière
- ◆ Évolution de l'emploi scientifique en France
- ◆ L'insertion des docteurs.

L'enseignement supérieur et la recherche en France (ESR) :

- ◆ Évolution récente des fondements organisationnels, institutionnels et juridiques
- ◆ Les grands opérateurs de recherche
- ◆ Place de la France dans la recherche mondiale
- ◆ Financement de la recherche en France et ses conséquences sur la structuration de l'ESR
- ◆ Les modalités d'évaluation.

// REMARQUE

Gestion administrative (inscriptions, enquêtes...)

Sandrine MAVIEL : doctorants de Caen

Emmanuel AVRIL : doctorants de Rouen et du Havre



FINANCEMENT ET MANAGEMENT DES PROJETS DE RECHERCHE

// OBJECTIFS

- ◆ Connaître les différents modes de financement des projets de recherche : européens (H2020/INTERREG) et nationaux (ANR) etc...
- ◆ Savoir monter et suivre un projet de recherche plus efficacement

// PROGRAMME

INTERVENANTS À ROUEN ET AU HAVRE

Eugénie GOURICHON, Directrice de la recherche, INSA Rouen Normandie

David HONORÉ, MCF, INSA Rouen Normandie

INTERVENANTE À CAEN

Christiane MALOT, Chargée de Projets, Université de Caen Normandie.

CONTENU DE LA FORMATION

- ◆ **Financer son projet de recherche :**
Connaître l'organisation de la recherche française pour savoir où chercher des fonds
- ◆ **les financements internationaux, européens, nationaux et régionaux dont plus particulièrement :**
 - H2020
 - ANR
 - INTERREG
 - COST

Pertinence et faisabilité du projet

- ◆ Définition de la proposition
- ◆ Recherche de partenaires et constitution d'un consortium
- ◆ Préparation de la proposition

- ◆ Rédaction de la proposition et outils pour y parvenir : arbre des objectifs, diagramme de Gantt, l'analyse des risques dans la faisabilité
- ◆ calcul de temps chercheurs, calculs de coûts
- ◆ Soumission d'une proposition
- ◆ Suivi scientifique et financier du projet.

// REMARQUE

Gestion administrative (inscriptions, enquêtes...)

Sandrine MAVIEL : doctorants de Caen

Emmanuel AVRIL : doctorants de Rouen et du Havre

1 groupe
site de Caen

1 groupe
site de Rouen Madrillet



1 groupe
site de Rouen Mont-Saint-Aignan

1 groupe site du Havre



12 h à Université
Caen Normandie
6 h à Université
Rouen Normandie,
INSA Rouen Normandie et Université
Le Havre Normandie



Doctorants à partir
de la 2^{ème} année

CAPACITÉ D'ACCUEIL

Ouverture d'un groupe
à partir de 10 inscrits.
25 personnes maximum par groupe

MODULES PÉDAGOGIQUES DE L'INSTITUTS NATIONAUX SUPÉRIEURS DU PROFESSORAT ET DE L'ÉDUCATION (INSPÉ)

// OBJECTIFS

Formation à la pédagogie

// PROGRAMME

INTERVENANTS

Enseignants de l'INSPÉ des Universités de Caen Normandie et Université de Rouen Normandie.

// REMARQUE

Contact INSPÉ Université Rouen Normandie

Catherine YON-MORSEL catherine.yon-morsel@univ-rouen.fr

Contact INSPÉ Université Caen Normandie

Sandrine MAVIEL : doctorants de Caen

groupes
site INSPÉ de Caen
Normandie

groupes
site INSPÉ de Rouen
Mont-Saint-Aignan


30h


Obligatoire pour
les doctorants
bénéficiant d'une mission
complémentaire
d'enseignement.

CAPACITÉ D'ACCUEIL
Ouverture d'un groupe à partir de 10 inscrits.
20 personnes maximum par groupe à Rouen
et 27 personnes maximum
par groupe à Caen



350

371

344

PARCOURS ENTREPRISE

INTELLIGENCE ÉCONOMIQUE ET STRATÉGIQUE

// OBJECTIFS

Apporter les éléments d'information utiles pour prendre conscience de la nécessité de mettre en œuvre des actions d'intelligence économique visant à protéger efficacement l'information sensible dans un contexte de guerre économique et veiller de façon efficace dans les organisations. De nombreux exemples illustreront les différentes manifestations de l'agressivité concurrentielle, et les moyens d'y faire face.

// PROGRAMME

INTERVENANT


Sylvain ANGER-VALOGNES ENSICAEN

CONTENU DE LA FORMATION

- ◆ Le contexte économique actuel et les affrontements à l'échelle de la planète
- ◆ La guerre économique : acteurs majeurs et périmètres de coopération ;
- ◆ La politique publique d'intelligence économique
- ◆ Les différents volets de l'intelligence économique : veille stratégique, protection des informations sensibles et influence ;
- ◆ Présentation du dispositif d'intelligence économique territoriale ;
- ◆ Les bonnes pratiques d'intelligence économique : présentation détaillée des trois volets de l'intelligence économique :
 - La veille stratégique : principes, méthode et outils ;

- La protection des informations sensibles : les écueils et les bonnes pratiques à adopter au quotidien ;
- L'influence : qui influence qui ou quoi, pourquoi et comment ?


La formation comprend des exemples d'illustration et des exemples d'application des méthodes proposées.




1 groupe
site de Caen

1 groupe
**site de Rouen
Madrillet**

1 groupe
site du Havre



6h



Tout doctorant

CAPACITÉ D'ACCUEIL
Ouverture d'un groupe
à partir de 10 inscrits.
25 personnes maximum par groupe

COMPRENDRE LE FONCTIONNEMENT D'UNE ENTREPRISE

// OBJECTIFS

- ◆ Connaître les bases et principes de fonctionnement d'une entreprise, ses enjeux, son environnement
- ◆ S'approprier les premiers codes de la vie en entreprise

// PROGRAMME

INTERVENANT

Magali Debray, Intervenant vacataire – 8&13 Factory

CONTENU DE LA FORMATION

- ◆ L'entreprise cette inconnue : croyances, raisons d'être...
- ◆ Le fonctionnement d'une entreprise : grandes fonctions, pilotage, structuration, gouvernance
- ◆ Stratégie et développement, RSE
- ◆ Les hommes dans l'entreprise : métiers, valeurs, organisations, ... droits et devoirs.

// REMARQUE

Gestion administrative (inscriptions, enquêtes...)

Sandrine MAVIEL : doctorants de Caen

Emmanuel AVRIL : doctorants de Rouen et du Havre

1 groupe
site de Caen

1 groupe
**site de Rouen
Mont-Saint-Aignan**

1 groupe
site du Havre

Ou en distanciel

 12h

 **Tout doctorant**

CAPACITÉ D'ACCUEIL
Ouverture d'un groupe
à partir de 10 inscrits.
20 personnes maximum par groupe

MANAGER L'INNOVATION

// OBJECTIFS

Comprendre comment fonctionne l'innovation dans les organisations (grande et moyenne entreprises, start-up, structures de recherche).

// PROGRAMME

INTERVENANT

Yann de KERMADEC, Consultant en management de l'innovation, INSEP Consulting

CONTENU DE LA FORMATION

- ◆ L'innovation de quoi s'agit-il ?
- ◆ Créativité et management des idées
- ◆ Manager un projet d'innovation
- ◆ Manager un portefeuille de projets d'innovation
- ◆ Manager la R&D
- ◆ Manager l'innovation dans les organisations
- ◆ Doctorant, devenez innovateur dès aujourd'hui.

Ce séminaire sera animé de nombreux exemples et d'études de cas.

Ouvrage de référence mis en ligne gratuitement sur le site de Julhiet STERWEN : <https://www.julhiet-sterwen.com/bien-innover/>

// REMARQUE

Gestion administrative (inscriptions, enquêtes...)

Sandrine MAVIEL : doctorants de Caen
Emmanuel AVRIL : doctorants de Rouen et du Havre

1 groupe
site de Caen



1 groupe
site de Rouen
Madrillet



12h



Doctorants à partir
de la 2^e année

CAPACITÉ D'ACCUEIL

Ouverture d'un groupe à partir de 10 inscrits.
25 personnes maximum par groupe

CRÉATION D'ENTREPRISES INNOVANTES

// OBJECTIFS

Création d'entreprises innovantes

- ◆ Informer sur les dispositifs existants, les aides financières et donner des exemples (c'est possible d'autres l'ont réussi avant vous !)
- ◆ Les sensibiliser au processus de l'innovation (de l'idée au marché)

Préparation d'un business plan

- ◆ Initier à la démarche pour aider à rédiger un plan d'affaire, le cas échéant
- ◆ Fournir des outils.

// PROGRAMME

INTERVENANT

Laurent PROTIN, Directeur Normandie Incubation.

CONTENU DE LA FORMATION

- ◆ Processus de l'innovation
- ◆ Accompagnement des créateurs d'entreprises innovantes
- ◆ Comment rédiger un plan d'affaires ? Avec quels outils ?

Cours magistral interactif sur la base d'une présentation Power point illustré d'exemples tirés de l'expérience professionnelle de l'intervenant.

// REMARQUE

Gestion administrative (inscriptions, enquêtes...)

Sandrine MAVIEL : doctorants de Caen

Emmanuel AVRIL : doctorants de Rouen et du Havre

1 groupe
site de Caen

1 groupe
site de Rouen
Madrillet

6h

Tout doctorant

CAPACITÉ D'ACCUEIL
Ouverture d'un groupe
à partir de 10 inscrits.
25 personnes maximum par groupe





PARCOURS CARRIÈRES DANS LES
AGENCES ET LES ADMINISTRATIONS
TERRITORIALES, NATIONALES
ET INTERNATIONALES

LES OPPORTUNITÉS D'EMPLOIS POUR LES DOCTEURS DANS LES COLLECTIVITÉS TERRITORIALES ET AGENCES NATIONALES

// OBJECTIFS

Connaître et identifier les opportunités d'emplois pour les docteurs dans les collectivités territoriales et agences nationales.

// PROGRAMME

INTERVENANT

Cadres de la Région Normandie

PROGRAMME

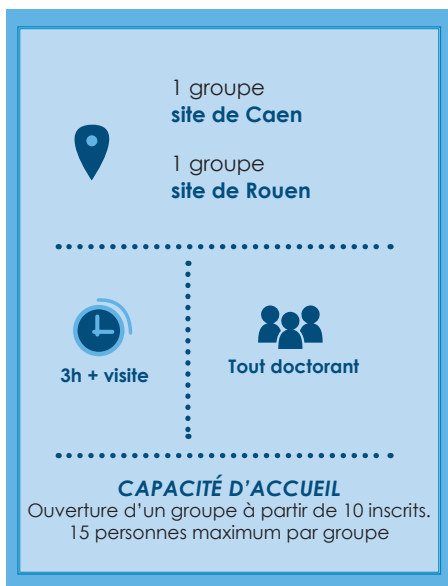
- ◆ Panorama de la fonction publique territoriale
- ◆ Les métiers territoriaux et les opportunités d'emploi pour les docteurs
- ◆ Les conditions d'accès et modalités de recrutement
- ◆ Les déroulements de carrière
- ◆ Témoignages de docteurs.

// REMARQUE

Gestion administrative (inscriptions, enquêtes...)

Sandrine MAVIEL : doctorants de Caen

Emmanuel AVRIL : doctorants de Rouen et du Havre



VALORISER SON DOCTORAT POUR TROUVER UN EMPLOI DANS LES INSTITUTIONS EUROPÉENNES ET LES ORGANISATIONS INTERNATIONALES

// OBJECTIFS

Connaître et identifier les opportunités d'emplois pour les docteurs dans les institutions européennes et organisations internationales.

Connaître les modalités de recrutement et valoriser son doctorat, son expertise scientifique et ses expériences professionnelles de façon adaptée.

// PROGRAMME

INTERVENANT

Philippe MOGUÉROU, Direction de la Recherche et de la Valorisation, Université de Rouen Normandie.

PROGRAMME

- ◆ Les opportunités d'emploi pour les docteurs dans les institutions européennes
- ◆ Les différents types de postes et les modalités de recrutement
- ◆ La préparation aux concours des institutions européennes, les offres de formation
- ◆ Les opportunités d'emploi dans les organisations internationales (ONU, Banque Mondiale, FMI, OCDE etc.)
- ◆ Les différents types de postes dans les organisations internationales

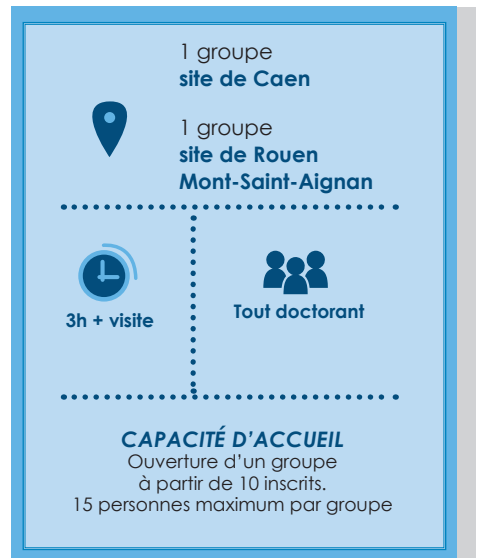
- ◆ Les programmes pour jeunes professionnels
- ◆ Les principaux dispositifs de mobilité internationale et la mise en œuvre d'un projet de mobilité internationale
- ◆ Sensibilisation aux différences interculturelles dans le cadre professionnel
- ◆ Préparation de la phase retour éventuelle
- ◆ Visite à Bruxelles
Organisation d'une visite en groupe des institutions européennes à Bruxelles. Modalités d'organisation à définir.

// REMARQUE

Gestion administrative (inscriptions, enquêtes...)

Sandrine MAVIEL : doctorants de Caen

Emmanuel AVRIL : doctorants de Rouen et du Havre









Normandie Université

ESPLANADE DE LA PAIX / CS 14032 / 14032 CAEN CEDEX 5
tel. +33 (0)2 31 56 69 57 **fax** +33 (0)2 31 56 69 51
communication@normandie-univ.fr **www.normandie-univ.fr**