



## Compte rendu du conseil de l'ED MIIS du 2 juin 2025

Ouverture de la réunion, le lundi 2 juin 2025 à 14h, en présentiel à Rouen.

Présents : Samia AINOUZ, Maxime ALAARABIOU, Brigitte DIARRA, Ionut DANAILA, Christian DOGBE, Nicolas FORCADEL, Adel GHAZEL, Quentin GRIETTE, Laurent HEUTTE, Jean-Luc LAMOTTE, Nicolas LANGLOIS, Pierre LEFEBVRE, Raphaëlle LEMAIRE, Olivier LEY, Olivier LEZORAY, Daniel MENARD, Aldo MOSCATELLI, Jérôme POINEAU, Mathieu POULIQUEN, Éric SANLAVILLE.

- Procurations : Bertrand Boudart donne procuration à Christophe Rosenberger.
- Représentation : Christophe Rosenberger est représenté par Olivier Lezoray (directeur adjoint du GREYC).
- Excusés :
  - Membres du conseil : Audrey Chaudron représentée par Aldo Moscatelli (suppléant), Hugo Chemin représenté par Raphaëlle Lemaire (suppléante), François Dauphin.
  - Invités au conseil : Matthieu Alfaro, Esther Camus, John Guaschi, Alexane Kharmich, Marie Legay, Caroline Meley, Xavier Portier, Oriane Redmadna.

### Ordre du jour

- Validation du compte rendu du conseil du 7 mars 2025
- Synthèse des contrats doctoraux établissements et Région
- Résultats des commissions d'audition
- Devenir des sujets sans candidats, listes complémentaire
- Procédure de réinscription 2025
- Devenir des docteurs, promotion 2021
- Bilan intermédiaire des dépenses 2025
- Utilisation des IA dans le manuscrit de thèse
- Avancement sur le portfolio
- Quelques informations du dernier CED
- Bilan 2024–2025 des formations spécifique MIIS, Formations spécifiques MIIS pour 2025—2026
- Questions diverses

En dépit d'un grand nombre d'absences à la réunion du conseil, la date choisie a été maintenue afin de pouvoir donner des réponses rapides aux candidats aux contrats doctoraux établissements et Région.

Un tour de table est effectué.

Samia Ainouz et Quentin Griette sont nommés secrétaires de séance. On demande si l'IA sera utilisée pour prendre des notes de la séance, la réponse est non.

### Validation du compte rendu du conseil du 7 mars 2025

Il n'y a pas de remarque sur le compte rendu du conseil du 7 mars 2025, celui-ci est validé à l'unanimité.

### Synthèse des contrats doctoraux établissements et Région

J.-L. Lamotte présente une synthèse de la campagne des contrats doctoraux des établissements et de la Région.

## Synthèse des contrats doctoraux de l'Université Caen Normandie

- Dossiers déposés (au titre de comparaison, les chiffres entre parenthèses sont ceux de la campagne 2024) :

Labo	Etab-RIN100	RIN50	Total
GREYC	11 (10)	2 (0)	13 (13)
LIS	0 (1)		0 (1)
LMNO	4 (7)		4 (7)

- Contrats doctoraux obtenus :

Labo	Etab	RIN100	RIN50	LPR <sup>(1)</sup>	Total
GREYC	0 (2)	4 (2)			4 (4)
LIS				0 (1)	0 (1)
LMNO	3 (2)	0 (2)			3 (4)
Total	3 (4)	4 (4)		0 (1)	7 (9)

- Listes complémentaires :

Labo	Etab	RIN100	RIN50	Total
GREYC	1 (1)	3 (2)		4 (3)
LMNO	0 (1)	0 (1)		0 (2)

Pour les contrats doctoraux à l'UCN, il y a eu une perte de 2 contrats doctoraux (7 en 2025 contre 9 en 2024). Sur les listes complémentaires, il y a eu 1 contrat établissement et 3 RIN 100 pour le Greyc, et aucun contrat pour le LMNO.

Afin d'utiliser la liste complémentaire, les demandes doivent être justifiées auprès de la DRI.

Manifestement, un changement de stratégie a eu lieu entre 2024 et 2025. Cette année, tous les contrats établissement ont été attribués au LMNO, tandis que les contrats Région ont tous été attribués au GREYC. Une explication possible pour cette modification a été avancée : les thèses en informatique sont plus facilement vulgarisables que celles en mathématiques, mais il semble que la vraie raison était que les premières rentrent mieux dans les axes de la Région que les secondes.

On fait remarquer qu'à l'UCN il n'y a pas eu de contact avec les VP recherche depuis septembre 2024.

## Synthèse des contrats doctoraux de l'Université du Havre

- Dossiers déposés

Labo	Etab-RIN100	RIN50	Total
LITIS	3 (1)	2 <sup>(2)</sup> (2)	3 (3)
LMAH	3 (3)		3 (3)

- Contrats doctoraux obtenus

Labo	Etab	RIN100	RIN50-LHSM <sup>(3)</sup>	Total
LITIS	1 (0)		1 (2)	2 (2)
LMAH	1 (1)	1 (1)		2 (2)
Total	2 (1)	1 (1)	1 (2)	4 (4)

- Listes complémentaires :

– Etablissement

◇ Le sujet AMMEI (LMAH) est en 3e position.

– RIN100

◇ Le sujet ROAST (LITIS) est en 5e position (il était déjà en liste principale en RIN50-LHSM).

(1). LPR signifie Loi de Programmation de la Recherche.

(2). Projets déposés à la fois en financement établissement/RIN100 et en RIN50.

(3). Le Havre Seine Métropole

◇ Le sujet AMMEI (LMAH) est en 14e position.

Le LITIS et le LMAH ont déposé 3 sujets chacun, et ont obtenu un contrat établissement chacun ainsi qu'un RIN 50 et un RIN 100 respectivement. La lecture de la liste complémentaire n'est pas aisée.

### Synthèse des contrats doctoraux de l'Université de Rouen

- Dossiers déposés

Labo	Etab-RIN100	RIN50	Total
GR2IF	1 (2)		1 (2)
IRSEEM		3 (1)	3 (1)
LITIS	4 (4)		4 (4)
LMRS	1 (6)		1 (6)

- Contrats doctoraux obtenus

Labo	Etab	RIN100	RIN50	Total
GR2IF		0 (1)		0 (1)
IRSEEM			1 <sup>(4)</sup> (0)	1 (0)
LITIS	1 (1)	2 (2)		3 (3)
LMRS	1 (3)			1 (3)
Total	2 (4)	2 (3)	0 (0)	4 (7)

- Liste complémentaire ordonnée : LITIS-GR2IF. Pour utiliser la liste complémentaire, les demandes doivent être justifiées auprès de la VP recherche.

Le nombre de dossiers déposés par le LITIS est resté stable, tandis que celui du LMRS a chuté. Pour les contrats établissement et RIN100, les laboratoires ont en obtenu 4 cette année contre 6 l'an dernier (cela fait deux contrats en moins).

I. Danaila signale que le LMRS a obtenu 3 contrats doctoraux en 2024.

### Synthèse des contrats doctoraux ENSICAen

- Dossiers déposés

Labo	Etab-RIN100	RIN50	Total
GREYC	0 (1)		0 (1)

- Contrats doctoraux obtenus

Labo	Etab-RIN100	RIN50	Total
GREYC	0 (1)		0 (1)

On constate qu'il n'y a pas eu de demande cette année.

### Synthèse des contrats doctoraux INSA Rouen

- Dossiers déposés

Labo	Etab-RIN100	RIN50-Etab	Total
LITIS	1 (3)	1 (0)	2 (3)
LMI	0 (1)		0 (1)

- Contrats doctoraux obtenus

Labo	Etab	RIN100	RIN50-Etab	Total
LITIS			1 (3)	1 (3)
LMI			0 (1)	0 (1)
Total			1 (4)	1 (4)

(4). Eligible avec au moins 2 A

Il n’y avait pas de liste complémentaire. Par rapport à 2024, on constate que deux sujets de moins ont été déposés, et que globalement les laboratoires n’ont obtenu qu’un seul contrat, contre quatre en 2024.

## Synthèse des contrats doctoraux pour l’ED MIIS

- Contrats doctoraux obtenus

Labo	Etab	RIN100	RIN50	LPR	Total
Informatique	2 (4)	6 (5)	3 (5)		11 (14)
Sciences ingénieur				0 (1)	0 (1)
Mathématiques	5 (5)	1 (3)	0 (1)		6 (9)
Total	7 (8)	7 (8)	3 (6)	0 (1)	17 (23)

En informatique, les laboratoires de l’ED ont obtenu 11 contrats en 2025 contre 14 en 2024, et en mathématiques, 6 en 2025 contre 9 en 2024. En tout, il y a eu 17 nouveaux contrats doctoraux en 2025 contre 23 en 2024. Cela montre bien les répercussions des réductions budgétaires annoncées.

## Résultats des commissions d’audition

J.-L. Lamotte présente les résultats des commissions d’audition. Pour mémoire, celles-ci comportent au moins 5 personnes dont 1 représentant de l’ED. Certaines commissions ont intégré un doctorant observateur pour faire l’écho de l’intégrité de la commissions.

Notation : dans ce qui suit, zzz signifie qu’il y a eu un désistement, et zzz indique la promotion d’un sujet sur la liste complémentaire à la liste principale suite à un désistement.

## Classement des sujets de l’Université de Caen Normandie

- Contrats doctoraux établissement

– Liste principale (laboratoire, acronyme, porteur)

- ◇ LMNO, EstLp, RICARD Éric
- ◇ LMNO , GSSGCC, GUASCHI John
- ◇ ~~LMNO, VSMot, NGO-DAC Tuan~~

– Liste complémentaire

- ◇ GREYC, SUPERMAN, DIAS Gaël (le soulignage indique que le sujet a été promu à la liste principale suite à un désistement de celle-ci)

Trois sujets du LMNO ont été classés sur la liste principale, et un sujet du GREYC a été classé sur la liste complémentaire. Le candidat sur le sujet VSMot a obtenu un contrat doctoral spécifique normalien (CDSN), ce qui a permis d’utiliser la liste complémentaire.

- contrats doctoraux RIN100

– Liste principale

- ◇ ~~GREYC, 6GSec, KHOUKHI Lyes~~
- ◇ GREYC, PHMRSensors, DOLABDJIAN Christophe
- ◇ GREYC, Top4DSTeAM, KENMOCHI Yukiko
- ◇ GREYC, domPGP, DORBEC Paul

– Liste complémentaire

- ◇ GREYC, SMAPreuve, ZANUTTINI Bruno
- ◇ GREYC, TriCotER, ROUX-LANGLOIS Adeline
- ◇ GREYC, SEABORGS, MATHET Yann

Lyes Khoukhi part au CNAM au mois de septembre. Puisque les contrats doctoraux doivent rester dans la région, le sujet de Bruno Zanuttini a été promu après une discussion avec la direction du GREYC et les VP.

## Auditions du GREYC

Une session d'auditions a eu lieu au GREYC, une autre est prévue au mois de juillet.

- Auditions RIN100 (acronyme, porteur, candidat, intitulé du sujet, nom du candidat, titre du sujet)
  - PHMRSensors, DOLABDJIAN Christophe, DA Erika Harmony, Étude et mise en œuvre de capteurs PHMR. Application à la détection de source magnétique.
  - Top4DSTeAM, KENMOCHI Yukiko, FETIVEAU Steve, Topological Analysis of 4D Spatio-Temporal Images by Morphological Hierarchies
  - domPGP, DORBEC Paul, DEMARET Hugo, Domination dans les graphes planaires et produits
- Audition tardive (qui aura lieu en juillet)
  - SMAPreuve, ZANUTTINI Bruno, KILONGO Christian, Aide à la spécification d'un système multiagent par l'analyse d'échecs de preuve
- Audition RIN100 - liste complémentaire
  - ROUX-LANGLOIS, Adeline, LEFRANCOIS Naomi, Treillis de Concepts pour l'Énumération exhaustive de Redescriptions, avec une application aux Linked Open Data
- Audition établissement - liste complémentaire
  - SUPERMAN, DIAS Gaël, YOUCEF KHODJA Amine, Self-supervised mUltimodal rePresentation lEarning foR anoMALy detectioN
- Audition PEPR PQ-TLS
  - Adeline ROUX-LANGLOIS, REPEL Emeline, Sécurité des constructions cryptographiques post-quantiques et problèmes difficiles associés

Pour la première session d'auditions, aucun membre de la direction de l'ED n'était disponible. L'ED a été représentée par un membre du LMNO. L'audition de la candidate d'Adeline Roux-Langlois dont le sujet était sur la liste complémentaire a eu lieu de façon à être prêt en cas de désistement.

On demande pourquoi le sujet de Gaël Dias était en liste complémentaire (c'est parce qu'il n'y avait pas d'autre sujet du LMNO), et s'il y a un effet mémoire lorsqu'un sujet d'un laboratoire est promu à la place d'un sujet d'un autre laboratoire. La question ne s'est pas posée avant, et de toute façon l'ordre des sujets vient de l'établissement. C'est donc à la commission recherche de s'en rappeler.

É. Sanlaville demande si le désistement d'un sujet de l'ED MIIS mène à la promotion d'un sujet de l'ED MIIS. À Caen et à Rouen, la réponse est oui (les listes principales et complémentaires sont ordonnées par ED), tandis qu'au Havre, la réponse est non.

## Auditions du LMNO

Le soulignage d'un candidat signifie que celui-ci a obtenu un avis favorable de la part de la commission.

- Auditions établissement
  - RICARD Eric, LAFORGE Mélina, EstLp : Estimations de semi-groupes sur les Lp non-commutatifs
  - GUASCHI John, GSSGCC : Groupes de tresses de surfaces, tresses soudées, groupes cristallographiques et de congruence.
- 1. LAMY Ryan
- 2. DEZEUSTRE Marion
- Audition financement CPJ
  - ERTL Veronika, MATHIEU Alix, Cohomologie rigide logarithmique en théorie de Hodge p-adique. Accord pour codirection par Daniel Caro, PR
- Audition financement CDSN
  - NGO DAC Tuan, Marceau RINGUEDÉ VSMot : Valeurs Spéciales des Motifs d'Anderson

Pour le sujet GSSGCC, le porteur a présenté deux candidats pour audition (un candidat extérieur, et une candidate qui a fait le Master agrégation à Caen et qui est partie pour faire un Master recherche). Le conseil du LMNO a proposé le classement indiqué. Celui-ci a été consensuel, mais difficile en raison du fait que la candidate locale a effectué son stage de Master recherche au LMNO. Il y avait un écart de niveau important entre les deux candidats. Le candidat classé premier aura un délai de 15 jours pour accepter ou non la proposition de contrat doctoral.

Par rapport à la publication des sujets, on demande si l'ED contrôle la procédure pendant la phase de publicité, et en particulier le choix des candidats à être auditionnés. La réponse est non, l'ED n'a pas d'information à ce sujet. Nous avons eu des echos comme quoi la DRH de l'UCN pourrait prendre la main à l'avenir sur la diffusion des sujets.

Pour le financement CPJ, Veronika Ertl n'a pas d'HDR française, mais en revanche elle a une HDR allemande très sélective. Des négociations sont en cours avec l'UCN pour la reconnaissance de celle-ci. En attendant, Daniel Caro (PR au LMNO) sera co-directeur de la thèse d'Alix Mathieu.

J.-L. Lamotte signale que le LMNO a obtenu un autre contrat doctoral dans le cadre du programme [Math PhD in France](#). Le porteur du projet est Bruno Anglès, et le candidat est Antonio de Nunzio. Il n'y a pas eu d'audition du candidat.

### **Classement des sujets de l'Université de Rouen Normandie**

- contrats doctoraux établissement
  - Liste principale
    - ◇ LITIS, CDSO ITS, BOUDJIT Saadi
    - ◇ LMRS, IdPaDen, KIAN Yavar
  - contrats doctoraux RIN100
    - Liste principale
      - ◇ LITIS, GrapHiX, ADAM Sébastien
      - ◇ LITIS, LiGHT, PETITJEAN Caroline
    - Liste complémentaire conjointe
      - ◇ LITIS, MetaLKAG, SOUALMIA Lina Fatima
      - ◇ GR2IF, DeCoMaPAG, MIGNOT Ludovic

### **Auditions de l'Université de Rouen Normandie**

- Audition LITIS Rouen (avis de la commission entre parenthèses)
  - Liste principale
    - ◇ ADAM Sébastien, GrapHiX, H. HAMON (TF), Apprentissage géométrique : vers des réseaux de neurones sur graphes à haute expressivité
    - ◇ BOUDJIT Saadi, CDSO ITS, Collecte et transmission de Données Sensibles au Délai dans le contexte d'un réseau ITS hybride, fortement mobile, contraint et hétérogène
    - 1. Younes IFOURAH (TF)
    - 2. Aqib Mushtaq (F)
    - ◇ PETITJEAN Caroline, LiGHT, Manon LEFEUVRE (TF), Limited-supervision Generative models for Histopathological image analysis in Thoracic oncology
  - Liste complémentaire
    - ◇ MetaLKAG, SOUALMIA Lina Fatima, Meta-L-KAG Méta Learning et Génération Augmentée de Connaissances Biomédicales en Contexte Incertain
    - 1. NGUEMDJOM TCHANGANG Kevin (TF)
    - 2. STEVENIN Pierre-Marie (F)

- Audition LMRS

- ◇ KIAN Yavar, IdPaDen, BUISSON Liam, Identification de paramètres pour les problèmes de diffusion et applications à l'environnement

Il faudra faire attention à la suite de la procédure pour les laboratoires en ZRR. En cas de non accord du FSD, on doit attendre la décision du ministère, avec un risque de blocage de la signature du contrat.

### **Classement des sujets de l'Université du Havre Normandie**

- Contrats doctoraux établissement

- Liste principale

- ◇ LITIS, ADYRIR, GUINAND Frédéric

- ◇ LMAH, INVA BIODIV, DUCROT Arnaud

- Liste complémentaire

- ◇ LMAH, AMMEI, MIRANVILLE Alain (3e position)

- contrats doctoraux RIN100

- Liste principale

- ◇ LMAH, MDI, BERRED Alexandre

- Liste complémentaire

- ◇ LITIS, ROAST, SANLAVILLE Éric (5e position)

- ◇ LITIS, ADYRIR, GUINAND Frédéric (7e position)

- ◇ LMAH, INVA BIODIV, DUCROT Arnaud (8e position)

- ◇ LMAH, AMMEI, MIRANVILLE Alain (14e position)

- contrats doctoraux RIN50

- Liste principale

- ◇ LITIS, ROAST, SANLAVILLE Éric

On constate que plusieurs sujets apparaissent deux fois. Ceci est en raison des consignes de l'établissement.

### **Auditions de l'Université du Havre Normandie**

- LITIS Le Havre

- ◇ ADYRIR, GUINAND Frédéric, Safa Leila BENNABI (TF), Analyse de la dynamique des réseaux d'interaction et de leur résilience

- ◇ ROAST, SANLAVILLE Éric, Christian ZHUANG (TF), Robust Optimization for Appointment Scheduling in Terminals

- LMAH

- ◇ INVA BIODIV, DUCROT Arnaud, Dynamiques Saisonnières et Impacts des Espèces invasives sur la Biodiversité et les Écosystèmes

1. Yuhang ZHANG

2. ~~Abdoul Aziz GANSONRE~~

- ◇ MDI, BERRED Alexandre, Modélisation mathématique de la Diffusion contrôlée de l'Information en cas de catastrophe

1. Abdoul Wahid MAMA

2. ~~Ayoub HERRAZ~~

### **Classement des sujets et des candidats de l'INSA Rouen**

Il n'y a qu'un seul contrat doctoral RIN50-INSA, pour lequel deux sujets ont été retenus :

- ◇ LITIS, M2AI 2AH, OSMANI Aomar
- ◇ LITIS, EDGNN, CHATELAIN Clement

Pour ces deux sujets, les auditions au LITIS ont donné lieu au classement suivant :

1. EDGNN, CHATELAIN Clément, Noé GILLE (TF), Réseaux de neurones sur graphes dynamiques : vers des modèles plus expressifs
2. M2AI 2AH, OSMANI Aomar, DANTAS Alexandre (TF), Méta-Apprentissage pour un Apprentissage Intelligent appliqué au développement d'un Assistant

Ensuite, une discussion en termes plus généraux a eu lieu. On remarque qu'il y a peu de candidats issus des Masters de la COMUE. Cette problématique est suivie avec intérêt par l'ED. Le bureau prévoit d'envoyer un mail concernant le suivi des candidatures dans la semaine. On demande quelle est la suite de la procédure, en particulier qui valide le processus de recrutement et les résultats. J.-L. Lamotte répond que c'est l'ED qui valide, et qu'ensuite c'est elle qui entre en contact avec les candidats. Il n'y a pas eu d'autre commentaire ou remarque. On mentionne le processus HSR4R à Caen, il faudra garantir le niveau du recrutement pour les concours.

Les classements sont validés par le conseil à l'unanimité.

## **Devenir des sujets sans candidats, liste complémentaire**

En principe, les contrats doctoraux doivent être signés avant la fermeture pour les congés de fin d'année. Au Havre, c'est avant la mi-décembre. Il faudra se mettre d'accord sur le moment auquel on sollicite les dossiers de la liste complémentaire. Cela peut se produire s'il y a désistement du porteur de sujet, mais il faudra fixer une date limite. En 2024, on avait choisi le 15 septembre, et l'on propose de reconduire la même date cette année. Il faudra laisser assez de temps pour plusieurs raisons : le respect de la durée de publication des sujets sur les listes de diffusion, et des délais nécessaires pour les demandes éventuelles de visa et avis du FSD, et pour l'inscription en thèse. De plus, certains candidats font leur soutenance de M2 en septembre.

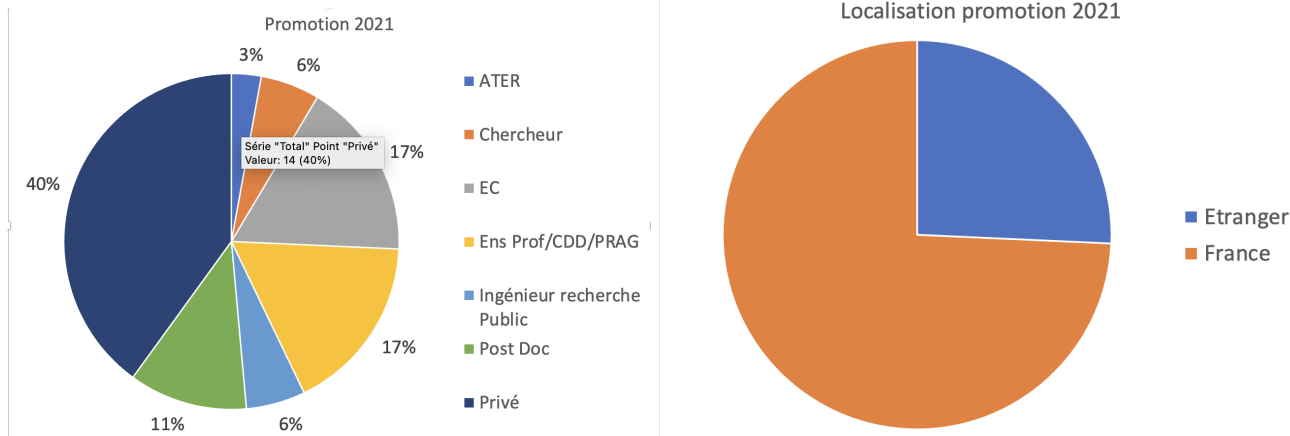
L. Heutte est d'accord pour une date limite du 15 septembre, mais il demande s'il existe des consignes des établissements pour la date limite. J.-L. Lamotte répond que les seules consignes concernent les candidats étrangers et ceux qui ont besoin de l'avis du FSD. Les laboratoires ne sont pas tous soumis à la procédure FSD. É. Sanlaville mentionne qu'au Havre, le VP recherche a fixé une date limite de début juillet pour les contrats établissement, mais a priori il n'y a pas de date précise. À Caen, le sujet de B. Zanuttini reste en suspens, mais ce dernier va décider vite, avant le 15 juillet. I. Danaïla signale qu'à Rouen tout contrat non pourvu au 30 août est réalloué à l'ED. L. Heutte indique que la politique du LITIS est de passer à la liste complémentaire sans attendre, et l'on ne recherche pas de nouveaux candidats pour un sujet.

## **Procédure de réinscription 2025 en 4e année**

Pour les soutenances qui auront lieu au plus tard le 19 décembre 2025, Normandie Université propose que la procédure de soutenance sur Sygal soit validée par tous les acteurs au plus tard le 20 octobre 2025. Dans ce cas, la réinscription 2025-26 sera automatique et sans frais. Au cas contraire, une inscription supplémentaire dérogatoire est nécessaire à partir de la 4e inscription. Pour que la demande d'inscription dérogatoire soit prise en compte, le rapport du CSI doit être déposé sur Sygal, et le dossier de réinscription déposé au plus tard le 12 septembre pour permettre l'étude des demandes par le bureau de l'ED avant la prochaine réunion du conseil de l'ED vers le 20 septembre. Si le conseil donne un avis favorable à la demande, la réinscription pourra avoir lieu du 1er octobre au 14 novembre 2025. Le bureau de l'ED conseille d'organiser un CSI pour tous les doctorants à partir de la 4e année, même si c'est rapide.

## **Devenir des docteurs, promotion 2021**

J.-L. Lamotte présente les résultats de l'enquête menée par O. Remadna auprès de 43 docteurs de la promotion 2021 de l'UCN, l'URN et l'ULHN. Les docteurs ont été contactés par adresse mail ou par téléphone. L'INSA Rouen a effectué sa propre enquête qui n'a pas été prise en compte dans les chiffres qui sont présentés. Le taux de réponse a été de 76%. Voici un résumé des résultats :



Cette première enquête n'a pas été facile à réaliser, et il y a eu quelques difficultés notamment pour obtenir les montants des salaires (les montants ne sont pas présentés). Toutefois, on peut remarquer que le salaire de certains docteurs est plus élevé que celui des enseignants-chercheurs ! On constate qu'aucun docteur ne se trouve au chômage (en tout cas parmi les répondants), 40% des docteurs travaillent dans le privé, 17% sont enseignants-chercheurs, 17% sont enseignants dans le secondaire ou en CDD ou PRAG, et 11% sont en post-doc. Pour obtenir le salaire à l'avenir, il serait peut-être mieux d'indiquer une fourchette. Il serait intéressant de mieux connaître la localisation de l'emploi (par région en France ou par pays à l'étranger).

L'ED est également en attente des résultats de la promotion 2023. Les résultats et les analyses de ces enquêtes seront un élément important de l'évaluation HCERES à venir.

## Bilan intermédiaire des dépenses 2025

J.-L. Lamotte présente un bilan intermédiaire du budget de 2025 de l'ED. Au jour du conseil, les dépenses sont comme suit :

budget initial	Montant (euros)	budget exécuté	% excution
Dépenses forlmaton doctorants	10 750,00 €	8 888,52 €	83%
Dépenses aides à la mobilité longue	5 000,00 €	800,00 €	16%
Dépenses conseils	1 600,00 €	0,00 €	0%
Dépenses JDD	6 000,00 €	3 000,00 €	50%
Dépenses Autre	1 500,00 €	700,00 €	47%
	<b>24 850,00 €</b>	<b>13 388,52 €</b>	<b>54%</b>

Le poste de dépenses formation doctorants correspond aux aides pour participation à des conférences, écoles d'été, ateliers... , mais sans présentation du travail de la thèse, tandis que celui de la mobilité longue est pour les séjours de plus d'un mois dans un autre laboratoire et/ou à l'étranger.

On s'interroge sur le peu de mobilité longue cette année. Les dossiers arrivent au fil de l'eau, et la validation d'au moins un dossier est en attente, mais effectivement l'ED a reçu moins de demandes que l'an dernier. L'an dernier, de missions de longue durée ont eu lieu au Japon, en Belgique et en Irlande. Pour encourager les doctorants de faire des demandes, on peut aussi passer par les directeurs de thèse. Le montant de l'aide dépend du lieu et des autres financements obtenus. En règle générale, ce sont les laboratoires qui prennent en

charge la mission. Un reversement de l'ED (en passant par Normandie Université) vers les laboratoires a lieu trois fois par an. Il faut faire attention car le dernier reversement de l'année aura lieu vers le 15 septembre. Une gestion du remboursement du doctorant par l'ED est possible, mais compliquée, et il vaut mieux passer par le reversement.

Pour cette année, la ligne JDD correspond à la JED et la JDD qui sont organisées conjointement par les ED MIIS et PSIME. En ce qui concerne la JED qui a eu lieu au Havre le 9 décembre 2024, les deux ED ont versé 3k€ chacune, dont une grande partie (1300€ environ) a servi pour la location des cars. Selon l'enquête post-JED qui a été menée auprès des participants, certains cars sont arrivés en retard aux rendez-vous avec des lieux de rendez-vous pas forcément adaptés, et globalement, c'est trop cher.

Pour la JDD qui a eu lieu à Caen le 21 mai 2025, les organisateurs ont proposé aux participants d'utiliser les transports en commun, ce qui a permis de diminuer l'enveloppe transport, et de réinjecter l'excédent dans les lignes de formation et de mobilité longue. Plusieurs points ont été soulevés après la JDD. La participation a été assez faible (autour de 40 participants), et il y a eu beaucoup d'absentéisme (des doctorants qui se sont inscrits mais qui n'y ont pas participé et n'ont pas prévenu les organisateurs de leur absence). Plusieurs raisons ont été évoquées : il n'y avait pas de possibilité de venir au dernier moment, et il n'y avait pas de car pour s'y rendre. Toutefois cela a été très convivial, certains orateurs ont fait l'effort, et la session de posters était intéressante et bien suivie. On demande comment on pourra faire évoluer format au vu de la faible participation. Pour le remboursement des transports en commun, chaque doctorant fait une demande auprès de Normandie Université.

Pour le reste de l'année, l'objectif est de mettre le budget de l'ED à zéro.

## Utilisation des IA dans le manuscrit de thèse

Lors d'une réunion récente du CED, l'utilisation des IA dans la rédaction de thèse a été discutée. Un directeur d'ED (pas MIIS) a fait état d'une thèse dans lequel un rapporteur a repéré quelques phrases un peu creuses. Il a passé le manuscrit à un analyseur de plagiat qui a détecté 37% du texte rédigé par ChatGPT. La directeur d'ED a transmis le dossier au référent éthique de l'établissement en question, et après avoir échangé avec le doctorant et la direction de la thèse, il n'y a pas eu de sanction.

Lors de discussions du CED et Inter-ED, les remarques suivantes ont été faites : il ne faut pas confondre plagiat, autoplagiat et aide à la rédaction ; et 50% des papiers de conférences sont reformulés en anglais. On a soulevé également d'autres aspects, notamment la fiabilité des tests de plagiat par les IA génératives. La question de la sensibilisation des doctorants se pose : par qui et à quel moment ? En fonction de l'ED, quelle compétence d'écriture est attendue par le doctorat, notamment si la thèse est rédigée en anglais ? Demande-t-on une attestation sur l'honneur sur l'utilisation des IA dans la rédaction de la thèse, ou met-on en place une charte, comme cela a été fait à Lille ? Fait-on une vérification systématique des manuscrits ? Que penser des états de l'art générés par l'IA ?

J.-L. Lamotte demande la position du conseil sur cette question à transmettre au CED.

On signale que le Maroc impose un outil de détection de plagiat, et un manuscrit où un plagiat est détecté par un logiciel peut mener à la non-soutenance de la thèse. Ici il s'agit de débattre l'utilisation des IA génératives. On demande quelques explications sur le cas mentionné au début de la discussion, et le niveau de fiabilité de l'analyseur de plagiat. Que se passe-t-il si l'on utilise plusieurs outils différents qui donnent des résultats différents ?

Le problème n'est pas spécifique au doctorat. Cela concerne tous les étudiants à l'Université. La maîtrise des IA pourrait être vue comme une compétence à acquérir, mais la fiche RNCP du doctorat ne dit pas grand chose à ce sujet.

Dans le cas en question, il semble effectivement qu'une partie du manuscrit ait été rédigée par ChatGPT, principalement l'état de l'art et l'analyse, mais pas les résultats. Dans le contexte d'une soutenance, il se peut que les rapporteurs n'aient pas d'objection avec l'utilisation des IA, mais qu'un autre membre du jury ne soit pas d'accord. Ceci pourra poser problème, car si le jury décide de ne pas statuer, il n'y a pas de 2e

session, et donc la thèse pourra être rejetée. I. Danaila mentionne un autre problème : les revues se servent de logiciels qui savent détecter l'utilisation des IA. Si un article est rejeté, tout ce qui passe dans l'IA peut être utilisé par la suite par d'autres personnes sans savoir que cela vient d'un article. Dans ce cas, est-ce du plagiat ou de la reformulation ?

S. Ainouz pose deux questions : l'utilisation des IA génératives dans la rédaction d'une thèse est-elle interdite, et si oui, les doctorants le savent-ils ? On demande aussi si ce n'est pas la responsabilité du directeur de thèse, et on remarque qu'il faudra sensibiliser à la fois les doctorants et les directeurs de thèse.

Certaines institutions (l'Université de Rennes par exemple) autorisent leurs propres modèles d'IA. Un accord futur avec Mistral est prévu à l'échelle de la Normandie. Toutefois il n'existe pas de directive pour les doctorants.

On demande aussi si légalement un rapporteur a le droit d'utiliser des outils de détection. Si oui, cela rend-il la thèse publique ? Et est-ce que le logiciel est capable de s'auto-alimenter ? Il paraît que ChatGPT ajoute des caractères invisibles qui restent au copier-coller, mais qui ne se voient pas après un passage en LaTeX.

Pour l'instant, la détection d'utilisation d'IA n'est pas viable ni fiable, et c'est dangereux de mettre des règles trop strictes. Il semble préférable de mettre en place des déclarations sur l'honneur. On peut aussi modifier la soutenance afin d'évaluer le candidat plus en profondeur. Il faut faire attention aux données soumises à ChatGPT, car cela met des idées originales sur des modèles publics.

Afin de sensibiliser les doctorants et les directions de thèse, on demande si des collègues pourraient proposer une formation trans-disciplinaire sur l'utilisation des IA génératives. Ne pourra-t-on pas se rapprocher de [Normanthia](#) ? Une autre possibilité serait de réunir 2-3 personnes à Rouen et Caen qui se mettent d'accord sur le contenu d'une formation. Cela pourrait intéresser les doctorants d'autres ED. Faudrait-il rendre la formation obligatoire ?

## Avancement sur le portfolio

La [nouvelle fiche RNCP](#) sur le doctorat est parue. Elle comprend six blocs de compétences, finalement il n'y a pas eu beaucoup de changements.

Il faudra proposer une réponse à l'obligation de réaliser un portfolio imposée par l'arrêté sur le doctorat. L'ED a proposé un document « maquette » pour échanger avec les autres ED, le CED et ensuite les développeurs de Sygal. Le but est de reproduire avec Sygal ce qui est déjà fait par ADUM, d'automatiser au maximum le remplissage du portfolio à partir des données de Sygal et de HAL, et de permettre au doctorant de compléter avec d'autres compétences.

On demande quelle est l'utilité du portfolio. On répond qu'il s'agit de présenter une autre vision des compétences de la thèse. Le constat est que la thèse devient de plus en plus comme une formation. L'objectif du ministère est de revaloriser le doctorat auprès des entreprises.

Au sujet du développement de Sygal, c'est une bataille constante, et c'est un point qu'il faudra signaler à l'HCERES.

## Quelques informations du dernier CED

J.-L. Lamotte donne quelques informations du dernier CED.

- Pour les demandes de césure, la date limite de dépôt des dossiers est le 6 juin 2025.
- Pour les dossiers de doctorat en VAE, la date limite de dépôt était le 22 mai 2025. Il semble qu'il n'y ait pas de demande qui concerne l'ED MIIS <sup>(5)</sup>
- La première campagne pour les Ambassadeurs du doctorat est en cours. Ceux-ci seront nommés par le ministère. Il s'agit d'un réseau dont la mission est de contribuer à titre bénévole à la promotion du doctorat.

---

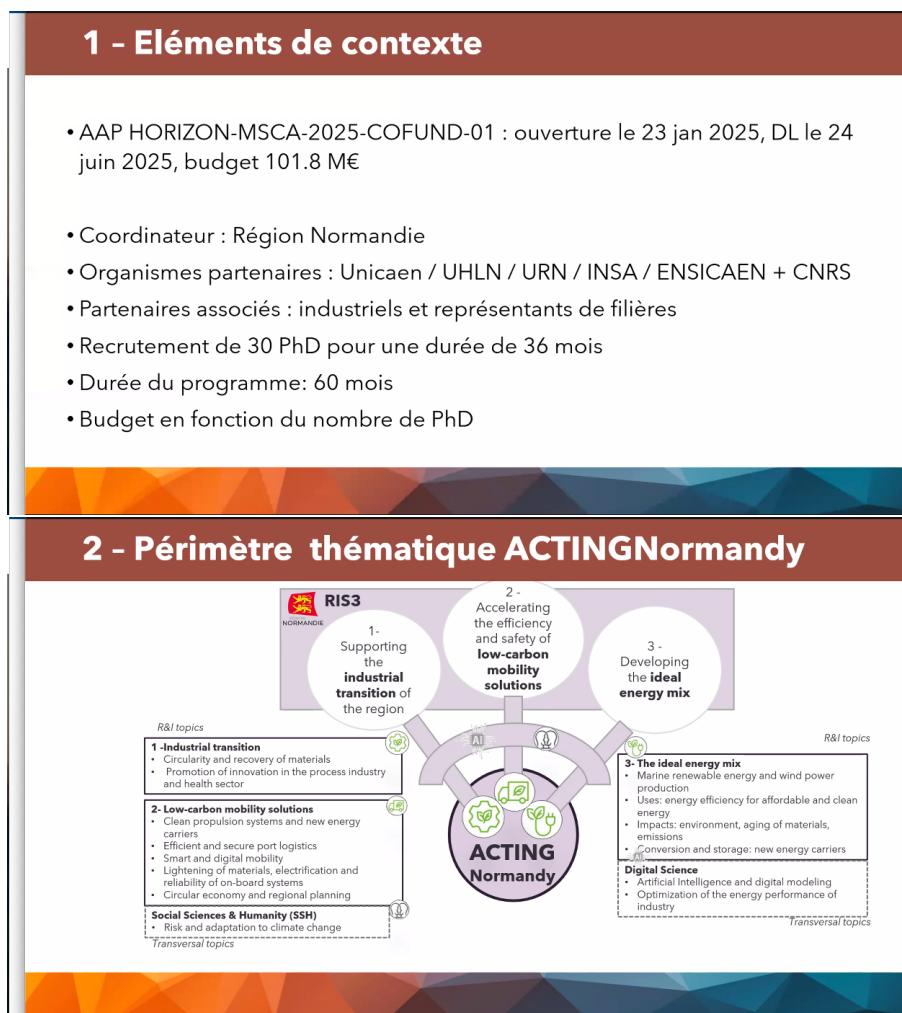
(5). Nota : un dossier VAE a été affecté à l'ED MIIS après la réunion du conseil.

Ceci sera géré par la présidence des universités.

- Un webinaire sur la qualification des doctorantes et doctorants et organisé par le RNCD et le CNU sera proposé le 3 juillet 2025 à 10h (à confirmer).
- PhDOOC : MOOC Doctorat et poursuite de carrières. Cette formation a été testée pour l'ED par Audrey Chaudron.

## Projet COFUND de la Région

J.-L. Lamotte présente le projet COFUND de la Région (les deux transparents proviennent de la présentation du projet par la Région Normandie).



Il s'agit d'une réponse à l'AAP Horizon COFUND. L'objectif du projet est de recruter 30 doctorants sur 36 mois. En plus de son salaire, chaque doctorant bénéficiera d'une enveloppe pour ses missions et pour la formation. Une partie du programme est de proposer des formations aux doctorants autour de l'IA. L'ED MIIS a été contactée pour proposer de telles formations.

## Bilan 2024–2025 des formations spécifiques MIIS

Dix formations spécifiques pour l'ED MIIS ont été proposées cette année. En voici un bilan chiffré :

		2024/2025							
UCN - Site organisateur		Préinscrit	Inscrit* validée	Présent	Absent	Désiste-ment	% P/I	Retour Questionnaire	% R/P
• Introduction à Python	LEMAIRE Raphaëlle	14	14	11	3		79	11	100
• Introduction à PyTorch	ADDAD Youva	17	17	9	6	2	53	8	89
• Pytorch avancé	ADDAD Youva	14	14	11	3		79	10	91
• Carrières académiques dans les sciences du numérique	ROSENBERGER Christophe	13	13	12	1		92	11	92
• Travail collaboratif et gestion de versions avec Git	NEVIN Lauréline	13	13	8	5		62	7	88
• Éthique de la recherche	BOUCHARB Hind	19	19	15	4		79	14	93
• Formation au logiciel LaTeX	ALEC Céline	25	25	7	10	8	28	6	86
• Introduction à l'Intelligence Artificielle	ZANUTTINI B. CREMILLEUX B. JURIE F.	39	39				0		#DIV/0!
• Intelligence Artificielle de confiance	JURIE Frédéric	32	32				0		#DIV/0!
• An introduction to scientific computing using the free software	SADAKA Georges	Formation se déroulant à Rouen (décision M-N P. (02/05))							

On constate que les avis de toutes les formations sont majoritairement *Très satisfaisant*, avec quelques *Assez satisfaisant* et aucun *peu* ou *pas satisfaisant*.

On constate une différence importante entre le nombre d'inscrits et le nombre de présents. Le taux d'absentéisme est trop élevé, et la plupart du temps les absents ne préviennent pas de leur absence. C'est très dommageable car cela empêche les doctorants qui sont sur les liste complémentaire de participer à la formation. C'est un problème qui est loin d'être spécifique à l'ED MIIS.

## Formations spécifiques MIIS, 2025–2026

Voici la liste des neuf formations spécifiques de l'ED qui sont reconduites pour l'année 2025–26 :

- Introduction à l'IA, 9h, resp. B. CRÉMILLEUX, B. ZANUTTINI, F. JURIE
- Introduction à Python 1, 10h, resp. A. LECHERVY
- Introduction à PyTorch 2, 10h, resp. A. LECHERVY
- Deep learning avancé 3, 10h, resp. A. LECHERVY
- Comment faire confiance à l'Intelligence Artificielle : les différents ingrédients de l'IA de confiance, 4h, F. JURIE
- Formation au logiciel LaTeX, 7 h, resp. C. ALEC
- Travail collaboratif et gestion de versions avec Git, 6h, resp. M. DIEN
- Une introduction au calcul scientifique avec le logiciel libre FreeFem++, 10 h, resp. G. SADAKA
- Carrières académiques dans les sciences du numérique, 3h, resp. Ch. ROSENBERGER

## Proposition d'une nouvelle formation transversale

Une nouvelle formation transversale de 3h pour les doctorants se destinant à un poste d'enseignant dans le secondaire est proposée par Étienne MÉNARD (ancien doctorant du LMNO, actuellement professeur agrégé dans le secondaire). Elle sera ouverte aux doctorants de toutes les ED. Le contenu de cette formation est comme suit :

- côté administratif du rôle de professeur : statut du prof, corps : agrégé/certifié/contractuel, classe/echelon, position : détaché/en disponibilité/TZR/en poste fixe/PRAG/PRCE, responsables hiérarchiques et administratifs selon les cas
- Mutations : mutation inter-académique, mutation intra-académique, comment avoir de l'information pour les mutations ?
- Salaires : Point d'indice, salaire brut, salaire net, Primes, HSA, HSE, Grille salariale
- Obligation du fonctionnaire : réunions, conseils de classe, surveillances d'examen, mail/ENT, élèves à besoins particuliers
- Comment trouver les informations sur les programmes au collège et au lycée
- Matières enseignées au collège et au lycée

## Questions diverses

Il n'y a pas de questions diverses.

Fait à Caen le 3 décembre 2025.

Compte rendu rédigé par J. Guaschi à partir des notes de Q. Griette